

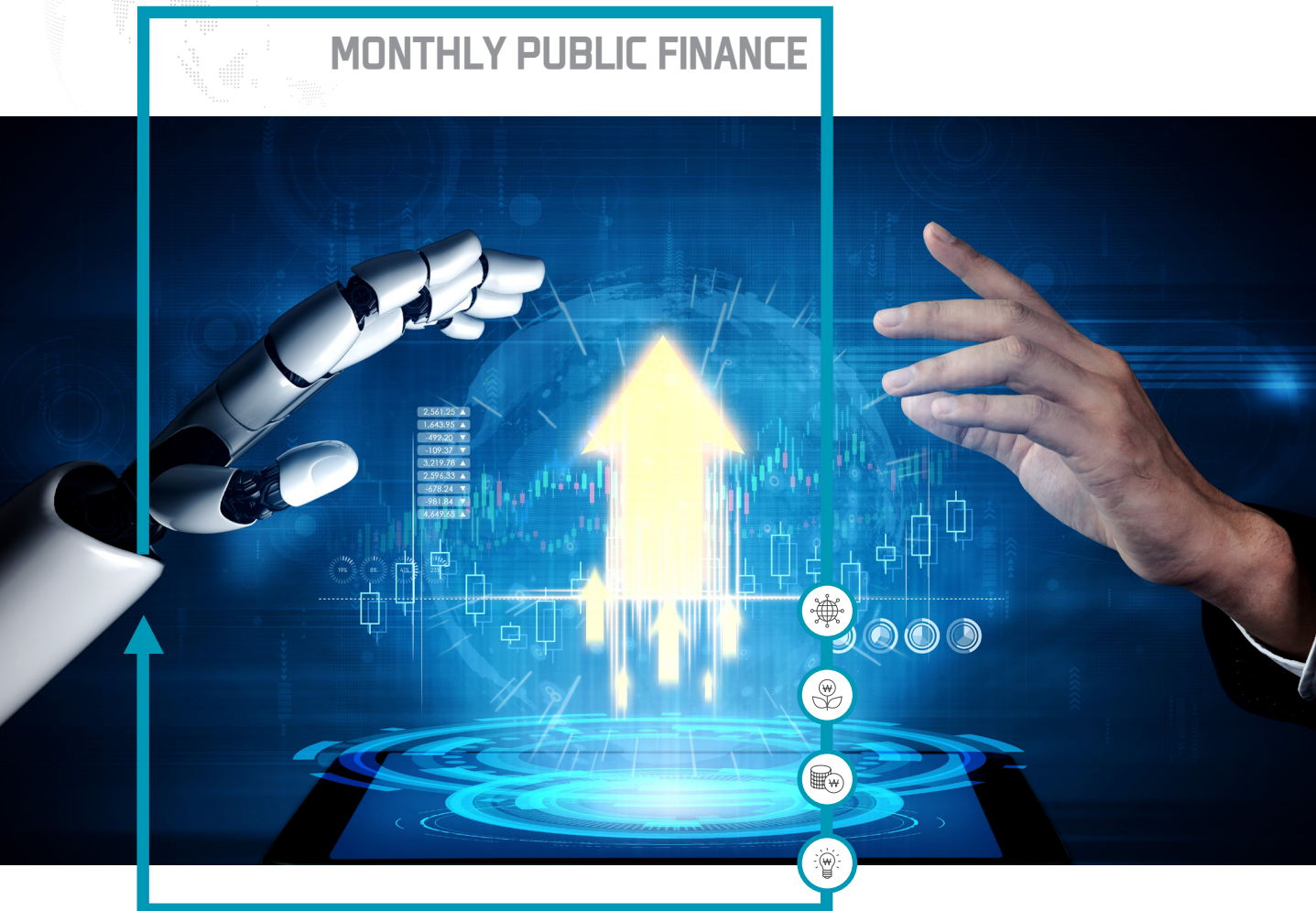


2026—1월 VOL.144

발간등록번호 11-1052000-100002-06

월간 재정동향

MONTHLY PUBLIC FINANCE



2026—1월 VOL.144
월간 재정동향



I. 재정운용동향

- 1. 국세수입 재정경제부 조세분석과 (044-215-4142)
- 2. 재정수지 기획예산처 지속가능재정과 (044-214-1833)
- 3. 국가채무(중앙정부) 기획예산처 지속가능재정과 (044-214-1832)
- 4. 국채 재정경제부 국채정책과 (044-215-5134)

II. 기타 부문별 현황

- 1. 국유재산 재정경제부 국유재산정책과 (044-215-5157)
- 2. 연기금 기획예산처 재정성과총괄과 (044-214-3212)
- 3. 부담금 기획예산처 성과제도혁신과 (044-214-3233)
- 4. 보증채무 재정경제부 국고총괄과 (044-215-5114)
- 5. 국가채권 재정경제부 국고총괄과 (044-215-5113)
- 6. 정부출자 재정경제부 출자관리과 (044-215-5176)
- 7. 정부배당수입 재정경제부 출자관리과 (044-215-5176)
- 8. 예비타당성조사 기획예산처 타당성심사과 (044-214-3316)

발행처 30112 세종특별자치시 도움6로 42, 정부세종청사 중앙동

디자인·인쇄 경성문화사 044-867-7678

「월간 재정동향」 발행 등 기타 사항은 아래 연락처로 문의해 주시기 바랍니다.

연락처 기획예산처 지속가능재정과 ☎ 044-214-1833

「월간 재정동향」은 기획예산처 홈페이지(www.mpb.go.kr)

[뉴스 - 보도자료]에서도 보실 수 있습니다.

Contents



I. 재정운동향	03
1. 총수입	04
2. 총지출	07
3. 재정수지	09
4. 국가채무	10
5. 국채시장	11
II. 기타 부문별 현황	13
1. 국유재산	14
2. 보증채무	17
3. 정부출자	17
III. 주요 재정통계	19
〈참고〉 재정 용어	55

I

재정운용동향

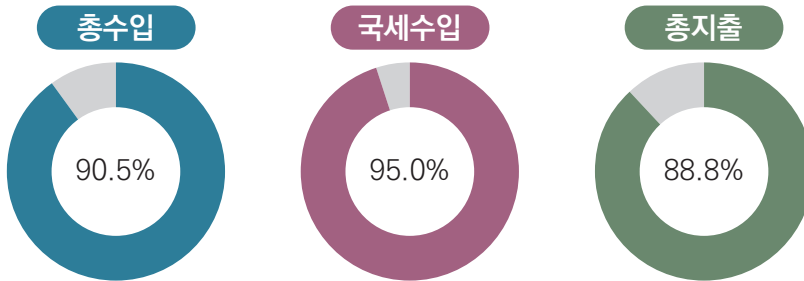
1. 총수입
2. 총지출
3. 재정수지
4. 국가채무
5. 국채시장



I. 재정운용동향

- 11월말 누계 총수입은 전년동기 대비 39.2조원 증가한 581.2조원, 진도율은 90.5%
- 총지출은 전년동기 대비 54.3조원 증가한 624.4조원, 진도율은 88.8%
- 관리재정수지는 △89.6조원 적자로 전년동기 대비 8.3조원 적자 증가

주요항목별 진도율('25년 11월 기준)



1. 총수입

◆ 11월 누계 총수입은 581.2조원, 진도율은 90.5%

(단위: 조원, %, %p)

	'24년				진도율			'25년(잠정)			전년동기대비			
	본예산 (A)	결산 (B)	11월 (C)	11월 (누계,D)	예산 (E=D/A)	결산 (F=D/B)	2차 추경 (G)	11월 (H)	11월 (누계,I)	진도율 (J=I/G)	11월 (H-C)	누계 (I-D)	진도율	
													예산 (J-E)	결산 (J-F)
■ 총수입	612.2	594.5	43.3	542.0	88.5	91.2	642.4	40.3	581.2	90.5	△2.9	39.2	1.9	△0.7
• 국세수입	367.3	336.5	22.2	315.7	86.0	93.8	372.1	22.9	353.6	95.0	0.7	37.9	9.1	1.2
• 세외수입	28.2	29.6	2.0	26.1	92.7	88.2	37.6	2.0	28.4	75.6	△0.0	2.3	△17.1	△12.7
• 기금수입	216.7	228.2	19.1	200.0	92.3	87.7	232.8	15.5	199.2	85.6	△3.7	△0.8	△6.7	△2.1
(사보기금*)	123.8	139.1	14.2	124.7	100.7	89.7	135.6	11.1	126.0	92.9	△3.1	1.3	△7.8	3.2
• 세입세출 외	-	0.1	-	0.1	-	-	-	-	0.0	-	-	△0.1	-	-

* 국민연금기금, 사립학교교직원연금기금, 고용보험기금, 산업재해보상보험및예방기금

① (국세수입) 11월 누계 국세수입은 353.6조원으로 전년동기대비 +37.9조원 증가

- (법인세) '24년 및 '25년 상반기 기업실적 개선 등으로 +22.2조원 증가
- (소득세) 성과급 지급 확대 및 근로자수 증가 등에 따른 근로소득세 증가, 해외주식 호황 등에 따른 양도소득세 증가 등으로 +12.3조원 증가
- (부가가치세) 환급증가 등으로 △0.5조원 감소
- (증권거래세) 증권거래세율 인하 효과* 등으로 △1.4조원 감소
 * 증권거래세율 인하(%) : ('24년) 코스피 0.03 / 코스닥 0.18 → ('25년) 0 / 0.15
- (교통세) 유류세 탄력세율 부분환원* 등으로 +1.8조원 증가
 * 휘발유/경유 탄력세율(%) : ('23.12~'24.5) △25/△37 → ('24.12~'25.4) △15/△23 → ('25.10) △10/△15

(단위: 조원, %, %p)

국세수입	'24년						'25년(잠정)				전년동기 대비			
	본예산 (A)	결산 (B)	11월 (C)	11월 (누계,D)	진도율		2차 추경 (G)	11월 (H)	11월 (누계,I)	진도율 (J=I/G)	11월 (H-C)	누계 (I-D)	진도율	
					예산 (E=D/A)	결산 (F=D/B)							예산 (J-E)	결산 (J-F)
■ 국세수입	367.3	336.5	22.2	315.7	86.0	93.8	372.1	22.9	353.6	95.0	0.7	37.9	9.1	1.2
• 일반회계	356.1	326.2	21.7	306.5	86.1	94.0	361.5	22.0	342.9	94.9	0.3	36.3	8.8	0.9
- 소득세	125.8	117.4	15.1	109.2	86.9	93.0	126.8	16.3	121.5	95.8	1.2	12.3	9.0	2.8
- 법인세	77.7	62.5	2.0	60.2	77.5	96.3	83.6	2.0	82.4	98.6	0.0	22.2	21.1	2.3
- 부가가치세	81.4	82.2	△0.6	79.6	97.8	96.8	83.3	△1.4	79.2	95.0	△0.8	△0.5	△2.8	△1.8
- 증권거래세	5.4	4.8	0.3	4.4	82.5	93.2	3.8	0.3	3.1	79.8	0.0	△1.4	△2.7	△13.5
- 교통세	15.3	11.4	1.1	10.4	67.9	91.3	14.0	1.3	12.2	86.9	0.1	1.8	19.0	△4.4
- 관세	8.9	7.0	0.7	6.4	71.8	91.7	8.4	0.7	7.0	83.5	△0.0	0.6	11.7	△8.2
- 기타	41.7	40.9	3.1	36.2	86.9	88.6	41.5	2.9	37.5	90.4	△0.3	1.3	3.5	1.8
• 특별회계	11.2	10.4	0.5	9.2	82.2	88.9	10.6	0.9	10.7	101.0	0.4	1.5	18.8	12.1

㉔ (세외수입) 11월 누계 세외수입은 28.4조원으로 전년동기 대비 2.3조원 증가

(단위: 조원, %, %p)

	'24년						'25년(잠정)				전년동기대비			
	본예산 (A)	결산 (B)	11월 (C)	11월 (누계,D)	진도율		2차 추경 (G)	11월 (H)	11월 (누계,I)	진도율 (J=I/G)	11월 (H-C)	누계 (I-D)	진도율	
					예산 (E=D/A)	결산 (F=D/B)							예산 (J-E)	결산 (J-F)
■ 세외수입	28.2	29.6	2.0	26.1	92.7	88.2	37.6	2.0	28.4	75.6	△0.0	2.3	△17.1	△12.7
• 일반회계	11.2	12.1	0.9	10.8	96.7	89.3	20.0	0.7	14.6	72.9	△0.2	3.7	△23.8	△16.4
- 재산수입	2.9	3.0	0.0	2.9	101.6	97.8	6.8	0.0	7.5	110.6	△0.0	4.6	9.0	12.8
- 경상이전수입	6.9	7.8	0.7	6.7	97.5	86.9	8.1	0.6	5.8	72.4	△0.2	△0.9	△25.0	△14.4
- 재화및용역판매수입	1.0	1.0	0.1	0.9	84.2	87.3	1.1	0.1	0.9	82.8	△0.0	△0.0	△1.4	△4.5
- 기타*	0.4	0.4	0.0	0.3	79.3	76.7	4.0	0.0	0.3	7.9	△0.0	0.0	△71.4	△68.8
• 특별회계	17.0	17.5	1.1	15.3	90.1	87.5	17.6	1.3	13.8	78.6	0.2	△1.5	△11.5	△8.9
- 기업특별회계영업수입	8.1	8.2	0.6	7.3	90.3	89.2	8.1	0.8	7.3	90.2	0.2	△0.0	△0.1	1.0
- 재산수입	0.9	1.1	0.0	1.1	125.4	94.6	0.8	0.0	0.8	98.9	0.0	△0.3	△26.6	4.2
- 경상이전수입	4.6	4.8	0.3	3.9	85.0	82.0	4.6	0.3	3.6	77.3	△0.0	△0.3	△7.7	△4.7
- 재화및용역판매수입	1.8	1.6	0.1	1.3	74.5	86.5	1.8	0.1	1.4	79.2	0.0	0.1	4.6	△7.3
- 기타*	1.7	1.9	0.0	1.7	101.8	90.7	2.3	0.0	0.8	33.7	△0.0	△0.9	△68.1	△57.1

* 수입대체경비, 관유물매각대, 용자및전차차관원금회수

㉕ (기금수입) 11월 누계 기금수입은 199.2조원으로 전년동기 대비 0.8조원 감소

(단위: 조원, %, %p)

	'24년						'25년(잠정)				전년동기대비			
	본예산 (A)	결산 (B)	11월 (C)	11월 (누계,D)	진도율		2차 추경 (G)	11월 (H)	11월 (누계,I)	진도율 (J=I/G)	11월 (H-C)	누계 (I-D)	진도율	
					예산 (E=D/A)	결산 (F=D/B)							예산 (J-E)	결산 (J-F)
■ 기금수입	216.7	228.2	19.1	200.0	92.3	87.7	232.8	15.5	199.2	85.6	△3.7	△0.8	△6.7	△2.1
- 사회보장기여금	92.3	92.8	7.9	85.2	92.3	91.8	96.5	8.2	87.5	90.7	0.3	2.3	△1.6	△1.1
- 재산수입	37.8	52.8	6.8	44.5	117.9	84.3	45.7	3.4	43.9	96.0	△3.4	△0.6	△21.9	11.6
- 경상이전수입	39.6	40.5	1.4	36.2	91.3	89.5	39.6	1.4	34.2	86.4	0.0	△2.0	△5.0	△3.1
- 재화및용역판매수입	10.3	10.1	0.4	5.3	51.1	52.5	10.9	0.4	5.6	51.1	△0.0	0.3	△0.1	△1.4
- 용자및전차차관원금회수	33.8	29.2	2.2	26.4	78.3	90.4	37.0	1.9	25.7	69.5	△0.3	△0.7	△8.8	△20.9
- 기타*	2.8	2.8	0.4	2.4	83.3	84.9	3.0	0.2	2.2	74.5	△0.2	△0.1	△8.8	△10.4

* 수입대체경비, 관유물매각대

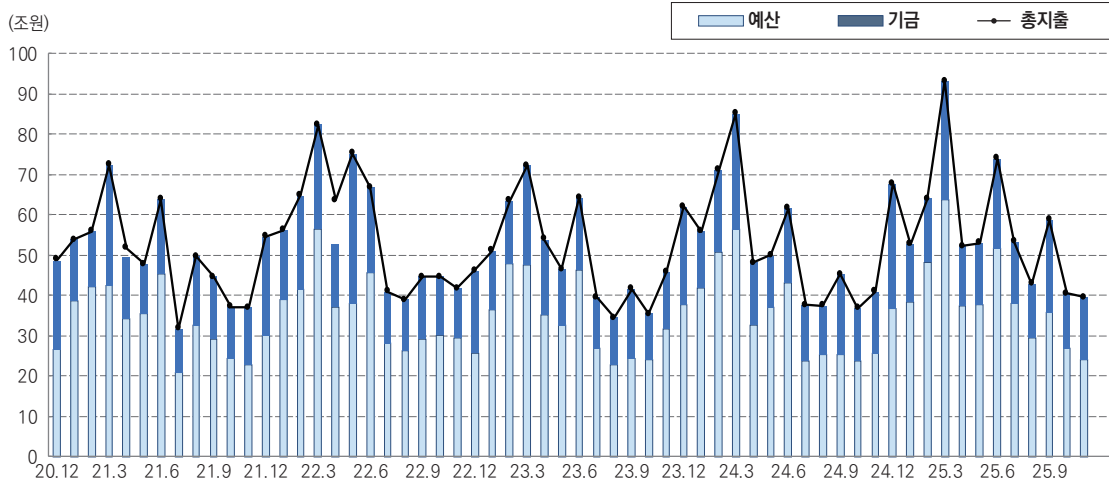
2. 총지출

◆ 11월 누계 총지출은 624.4조원, 진도율은 88.8%

(단위: 조원, %, %p)

	'24년						'25년(잠정)				전년동기대비			
	본예산 (A)	결산 (B)	11월 (C)	11월 (누계,D)	진도율		2차 추경 (G)	11월 (H)	11월 (누계,I)	진도율 (J=I/G)	11월 (H-C)	누계 (I-D)	진도율	
					예산 (E=D/A)	결산 (F=D/B)							예산 (J-E)	결산 (J-F)
■ 총지출	656.6	638.0	41.0	570.1	86.8	89.4	703.3	39.6	624.4	88.8	△1.4	54.3	2.0	△0.6
• 예산	438.3	423.1	25.8	386.4	88.2	91.3	467.3	24.2	431.8	92.4	△1.6	45.5	4.2	1.1
- 일반회계	356.5	344.5	21.9	313.3	87.9	90.9	383.5	21.0	356.2	92.9	△0.8	42.9	5.0	1.9
- 특별회계	81.7	78.6	3.9	73.0	89.3	92.9	83.8	3.2	75.6	90.2	△0.8	2.6	0.9	△2.7
• 기금	218.4	214.5	15.2	183.5	84.0	85.6	235.9	15.4	192.5	81.6	0.2	9.0	△2.4	△4.0
(사보기금)	76.6	77.8	6.3	71.6	93.4	91.9	84.9	6.9	79.7	93.9	0.7	8.1	0.4	1.9
• 세입세출 외	-	0.4	-	0.3	-	-	-	-	0.1	-	-	△0.2	-	-

〈회계·기금별 총지출 추이(당월기준)〉



[참고] 성질별 지출내역

(단위: 조원, %, %p)

	'24년				'25년(잠정)				전년동기대비					
	본예산 (A)	결산 (B)	11월 (C)	11월 (누계,D)	진도율		2차 추경 (G)	11월 (H)	11월 (누계,I)	진도율 (J=I/G)	11월 (H-C)	누계 (I-D)	진도율	
					예산 (E=D/A)	결산 (F=D/B)							예산 (J-E)	결산 (J-F)
■ 총지출	656.6	638.0	41.0	570.1	86.8	89.4	703.3	39.6	624.4	88.8	△1.4	54.3	2.0	△0.6
- 인건비	48.8	47.9	3.4	44.0	90.1	91.8	50.6	3.7	45.8	90.5	0.2	1.8	0.4	△1.2
- 이전지출	449.9	440.6	30.2	403.5	89.7	91.6	490.7	29.5	458.8	93.5	△0.7	55.3	3.8	1.9
- 자산취득	95.0	88.2	5.0	72.2	76.0	81.8	96.5	4.2	67.2	69.6	△0.8	△5.0	△6.4	△12.2
- 물건비	31.2	31.2	1.8	26.6	85.2	85.1	31.4	1.8	26.3	83.7	△0.0	△0.3	△1.5	△1.3
- 기타*	31.7	29.6	0.5	23.6	74.4	79.7	34.1	0.4	26.3	77.0	△0.1	2.6	2.6	△2.7
- 세입세출외**	-	0.4	-	0.3	-	-	-	-	0.1	-	-	△0.2	-	-

* 상환지출·예비비

** 자치단체 교부금 정산 등

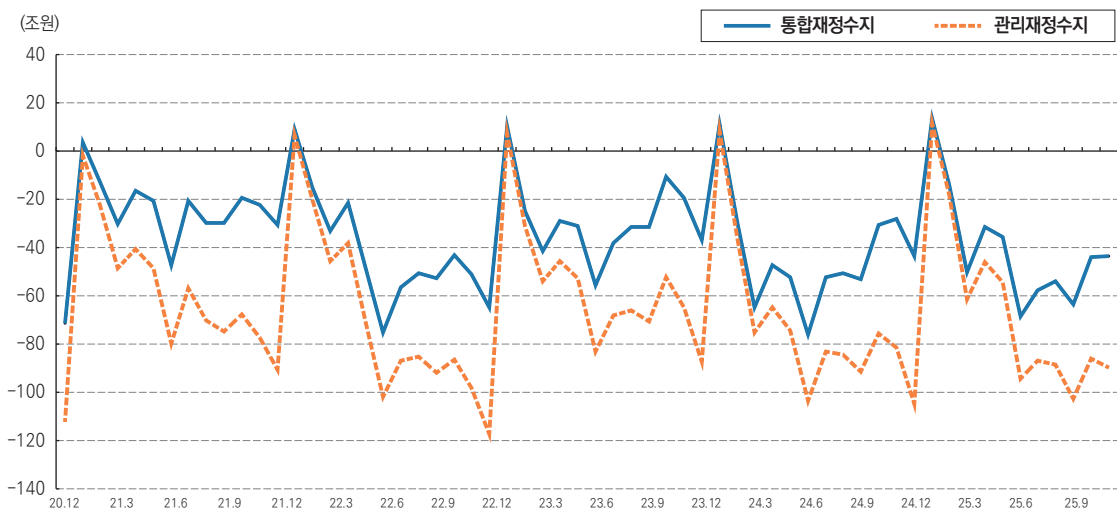
3. 재정수지

◆ 11월 누계 통합재정수지는 △43.3조원, 사회보장성기금 수지 46.3조원 흑자를 제외한 관리재정수지는 △89.6조원 적자

(단위: 조원, %, %p)

	'24년						'25년(잠정)				전년동기대비			
	본예산 (A)	결산 (B)	11월 (C)	11월 (누계,D)	진도율		2차 추경 (G)	11월 (H)	11월 (누계,I)	진도율 (J=I/G)	11월 (H-C)	누계 (I-D)	진도율	
					예산 (E=D/A)	결산 (F=D/B)							예산 (J-E)	결산 (J-F)
■ 총수입(A)	612.2	594.5	43.3	542.0	88.5	91.2	642.4	40.3	581.2	90.5	△2.9	39.2	1.9	△0.7
■ 총지출(B)	656.6	638.0	41.0	570.1	86.8	89.4	703.3	39.6	624.4	88.8	△1.4	54.3	2.0	△0.6
■ 통합재정수지 (C=A-B)	△44.4	△43.5	2.3	△28.2	-	-	△60.8	0.7	△43.3	-	△1.6	△15.1	-	-
■ 사회보장성 기금수지(D)	47.2	61.2	7.9	53.1	-	-	50.8	4.2	46.3	-	△3.7	△6.8	-	-
■ 관리재정수지 (E=C-D)	△91.6	△104.8	△5.7	△81.3	-	-	△111.6	△3.5	△89.6	-	2.2	△8.3	-	-

〈재정수지 추이(누계 기준)〉



4. 국가채무

◆ '25년 11월말 중앙정부 채무는 전월 대비 14.1조원 증가한 **1,289.4조원**

- 전년말 대비로는 국고채 잔액 132.9조원(발행 222.0조원, 상환 89.1조원), 외평채 잔액 16.6조원 증가, 주택채 잔액은 △1.5조원 감소하여 중앙정부 채무는 전년말 대비 148.3조원 순증

(단위: 조원)

구분 (조원)	'24년 결산	'25년(잠정)			
		10월	11월	전월대비	전년말대비
■ 중앙정부 채무*	1,141.2	1,275.3	1,289.4	14.1	148.3
• 국채	1,139.8	1,273.8	1,287.8	14.1	148.0
- 국고채권**	(1,047.9)	(1,168.6)	(1,180.8)	(12.2)	(132.9)
- 국민주택채권	(79.1)	(76.5)	(77.6)	(1.1)	(△1.5)
- 외평채권	(12.8)	(28.6)	(29.4)	(0.8)	(16.6)
• 차입금	1.2	1.4	1.4	0.0	0.2
• 국고채무부담행위	0.2	0.2	0.2	-	-

* 지방정부 채무는 연 1회 산출, 월간 재정동향에는 중앙정부 채무만을 산출 공개

** 개인투자용 국채 포함

5. 국채시장

◆ '25.12월 국고채 발행 규모는 5.4조원(경쟁입찰 기준 5.4조원)

❶ 12월 국고채 금리*는 美 기준금리 인하, 日 장기물 위주 금리 상승 영향 복합되며 전월대비 단기금리 하락, 장기금리 상승

* 3년물(%기말): ('25.6) 2.452 (7) 2.460 (8) 2.426 (9) 2.582 (10) 2.716 (11) 2.991 (12) 2.952
 10년물(%기말): ('25.6) 2.805 (7) 2.785 (8) 2.815 (9) 2.951 (10) 3.061 (11) 3.344 (12) 3.385

❷ 1~12월 국고채 발행량은 226.2조원*으로 연간 총 발행한도의 97.9%**

* 개인투자용 국채(1.2조원) 포함시 227.4조원

** 2차 추경에 따른 국고채 발행한도액 기준(231.1조원)

- 12월 조달금리는 3.15%로 전월(3.01%) 대비 상승, 응찰률은 284%로 전월(274%) 대비 상승

❸ 한편, 12월 외국인 국고채 보유잔액은 +3.7조원 증가

(단위: 조원, %)

	'22년	'23년	'24년	'25년	4월	5월	6월	7월	8월	9월	10월	11월	12월	
■ 발행잔액	937.5	998.0	1,047.1	1,159.4	1,100.1	1,118.6	1,117.7	1,136.5	1,154.3	1,152.6	1,166.8	1,178.9	1,159.4	
■ 발행액	168.6	165.7	157.7	226.2	20.9	19.0	23.6	21.2	21.0	21.5	17.7	15.6	5.4	
■ 평균 조달금리	3.17	3.57	3.22	2.66	2.56	2.47	2.64	2.60	2.55	2.61	2.68	3.01	3.15	
■ 응찰률	275	271	321	267	274	257	251	251	259	264	262	274	284	
외국인 국고채	보유잔액 (증감)	192.9 (+28.9)	219.5 (+26.5)	238.9 (+19.2)	297.4 (+58.5)	255.2 (+9.6)	264.3 (+9.1)	263.8 (△0.5)	271.1 (+7.4)	272.6 (+1.5)	279.5 (+6.9)	280.6 (+1.1)	293.7 (+13.1)	297.4 (+3.7)
	보유비중	20.5	22.0	22.8	25.7	23.0	23.6	23.6	23.9	23.6	24.2	24.1	24.9	25.7

II

기타 부문별 현황

1. 국유재산
2. 보증채무
3. 정부출자



1. 국유재산

◆ '25.11월말 현재 국유재산은 전월 대비 1.0조원 증가한 1,358.1조원

- 행정재산(1,017.2조원)은 전월 대비 0.4조원 증가,
일반재산(340.9조원)은 전월 대비 0.6조원 증가

(단위: 조원, 잠정)

구 분	'22년	'23년	'24년	'25년					
	연간	연간	연간	7월	8월	9월	10월	11월	
합 계	1,369.2	1,369.1	1,344.5	1,352.0	1,353.7	1,354.6	1,357.1	1,358.1	
행정 재 산 ¹⁾	토 지 (필지수, 천) (면적, km ²)	590.5 (5,143) (24,617)	590.8 (5,165) (24,687)	589.6 (5,176) (24,781)	589.4 (5,164) (24,822)	589.4 (5,166) (24,822)	589.4 (5,174) (24,833)	589.5 (5,177) (24,836)	589.6 (5,178) (25,492)
	건 물	70.1	70.6	71.8	73.5	73.8	74.3	74.4	74.7
	공작물	339.1	337.3	339.5	340.3	340.4	340.4	340.6	340.6
	기계기구	0.7	0.7	0.6	0.7	0.7	0.7	0.7	0.7
	입목축	5.5	5.6	5.7	5.7	5.7	5.7	5.7	5.7
	선박·항공기	2.9	3.0	3.3	3.7	3.7	3.4	3.4	3.5
	유가증권	-	-	-	-	-	-	-	-
	무체재산	1.9	2.2	2.1	2.2	2.3	2.3	2.3	2.4
	소 계	1,010.7	1,010.3	1,012.6	1,015.6	1,016.0	1,016.3	1,016.8	1,017.2
일 반 재 산 ²⁾	토 지 (필지수, 천) (면적, km ²)	38.6 (774) (784)	38.1 (769) (769)	38.2 (780) (740)	39.3 (817) (750)	39.3 (819) (749)	39.3 (821) (749)	30.3 (822) (748)	39.3 (824) (749)
	건 물	1.9	2.1	2.2	2.2	2.2	2.2	2.2	2.2
	공작물	0.1	0.1	0.1	0.1	0.1	0.1	0.1	0.1
	기계기구	-	-	-	-	-	-	-	-
	입목축	2.3	2.4	2.4	2.4	2.4	2.4	2.4	2.4
	선박·항공기	-	-	-	-	-	-	-	-
	유가증권	315.5	316.1	288.9	292.3	293.6	294.2	296.2	296.8
	무체재산	-	-	-	-	-	-	-	-
	소 계	358.5	358.8	331.9	336.4	337.7	338.3	340.3	340.9

* 2024 회계연도 국유재산관리운영총보고서(d-Brain 기준, p16~p21) / '25년 자료는 잠정

** d-Brain 자료 및 d-Brain을 사용하지 않는 기관(국방부, 방사청, 우정사업본부)의 제출자료 합산

1) (행정재산) 국가가 직접 공용, 공공용 등의 목적으로 사용하는 재산 ex) 청·관사, 도로, 하천 등

2) (일반재산) 행정재산 이외의 모든 국유재산으로 국가 이외의 자에게 매각 또는 대부가 가능

■ (국유재산 수입) 11월 중 국유재산 관련 수입은 전월 대비 약 775억원 감소하였으며 2,068억원 규모

- 토지·건물·물품 등의 매각대 수입은 전월 대비 720억원 감소
- 무단점유에 대한 변상금 수입은 전월 대비 34억원 감소
- 토지·건물·물품 등의 대여료 수입은 전월 대비 21.0억원 감소

(단위: 억원, 잠정)

구 분	'22년	'23년	'24년	'25년				
	연간	연간	연간	7월	8월	9월	10월	11월
합 계	43,045	48,813	52,306	3,282	2,287	1,864	2,842	2,068
• 매각대	35,209	36,892	41,458	2,996	2,082	1,698	2,515	1,795
- 토지, 건물 등 ¹⁾	21,488	27,501	30,907	2,419	1,555	1,093	1,793	1,262
- 기타고정자산 ²⁾	156	165	224	3	2	4	1	5
- 재고자산 ³⁾	13,562	9,223	10,324	575	525	601	721	527
- 유동자산 ⁴⁾	3	3	3	-	-	-	-	1
• 변상금 ⁵⁾	782	535	464	52	23	22	74	40
• 대여료 ⁶⁾	7,054	11,386	10,384	233	181	143	254	233

* 2024 회계연도 국유재산관리운영총보고서(d-Brain 기준) / '25년 자료는 잠정

** d-Brain 자료 및 d-Brain을 사용하지 않는 기관(국방부, 방사청, 우정사업본부)의 제출자료 합산

- 1) 토지, 건물, 기계기구, 입목축, 기타 토지 및 무형자산 매각대(711, 712, 721, 722, 723목)
- 2) 기타 내용년수 1년 이상의 완성재(증축포함) 매각수입(713목)
- 3) 양곡, 원자재, 비축물자 등 재고재산의 매각수입(731목)
- 4) 기타 내용년수 1년 이내의 불용품 등 유동자산 매각 수입(732목)
- 5) 법령과 계약에 의거하여 국가에 수납한 변상금(571목)
- 6) 토지, 건물, 기타 관유물 대여료(511, 512목)

■ (국유재산 취득·처분*) 11월 중 각 부처 취득·처분*으로 인한 국유재산 취득액은 26,909억원, 처분액은 27,448억원

* 취득·처분사유 중 가격재평가, 입력착오 등의 사유 제외한 주요 취득·처분 사유만 포함
 (주요 취득사유) 매입, 교환, 기부채납, 출자, 국세물납, 국가귀속, 매립, 무주·미등록 재산 등록 등
 (주요 처분사유) 매각, 교환, 무상양여, 무상귀속, 멸실 등

(단위: 억원, 잠정)

구 분			'22년	'23년	'24년	'24년				
			연간	연간	연간	7월	8월	9월	10월	11월
합계	토지	취득	38,979	36,706	28,584	5,578	1,778	4,770	1,053	2,328
		처분	21,555	18,468	38,314	6,594	1,072	2,625	1,833	2,293
	건물	취득	46,980	39,543	36,244	7,074	3,647	4,117	1,791	3,735
		처분	1,031	3,793	1,760	2,418	204	369	604	360
	유기증권등	취득	530,407	557,767	887,859	20,665	9,877	5,935	25,557	20,846
		처분	509,195	439,159	746,122	4,383	1,523	9,677	1,175	24,795
	계	취득	616,365	634,017	952,687	33,318	15,302	14,822	28,402	26,909
		처분	531,781	461,420	786,196	13,395	2,799	12,671	3,612	27,448
매매 ¹⁾	토지	취득	8,922	8,151	7,962	592	185	140	243	622
		처분	14,991	15,239	34,266	1,109	509	683	874	1,005
	건물	취득	36,519	29,643	23,344	2,133	2,538	2,298	714	2,779
		처분	508	413	738	56	40	33	52	23
	유기증권등	취득	476,498	467,993	793,063	17,478	9,467	5,730	25,239	20,405
		처분	509,047	438,957	746,069	3,343	1,415	9,565	1,082	24,720
	계	취득	521,940	505,787	824,369	20,203	12,191	8,169	26,197	23,805
		처분	524,547	454,609	781,073	4,508	1,965	10,281	2,008	25,747
교환 ²⁾	토지	취득	1,348	1,785	1,959	21	-	18	5	-
		처분	3,357	1,791	1,974	23	-	18	6	-
	건물	취득	6	6	35	-	40	-	-	-
		처분	25	6	52	1	-	-	-	-
	유기증권등	취득	2	-	-	-	-	-	-	-
		처분	-	20	1	-	-	-	-	-
	계	취득	1,356	1,791	1,994	21	40	18	5	-
		처분	3,382	1,817	2,027	24	-	18	6	-
기타 ³⁾ (매매, 교환을 제외한 주요 취득·처분사유)	토지	취득	28,709	26,769	18,863	4,966	1,593	4,612	805	1,706
		처분	3,208	1,438	2,074	5,461	563	1,924	953	1,288
	건물	취득	10,454	9,895	12,866	4,941	1,068	1,819	1,076	957
		처분	497	3,374	970	2,362	164	336	551	337
	유기증권등	취득	53,907	89,774	94,796	3,188	410	204	319	441
		처분	147	182	52	1,041	108	111	93	76
	계	취득	93,070	126,438	126,325	13,095	3,071	6,635	2,199	3,103
		처분	3,852	4,994	3,096	8,863	834	2,372	1,597	1,701

* 2024 회계연도 국유재산관리운영총보고서(d-Brain 기준) / '25년 자료는 잠정
 ** d-Brain 자료 및 d-Brain을 사용하지 않는 기관(국방부, 방사청, 우정사업본부)의 제출자료 합산
 1) 취득의 경우는 매입, 처분의 경우는 매각
 2) 취득과 처분 모두 교환 및 환지
 3) 취득의 경우는 신규 등록과 무상취득, 처분의 경우는 멸실과 양여

2. 보증채무

◆ '25.11월말 보증채무 잔액은 15.2조원으로, 전월 대비 0.5조원 증가

(단위: 조원)

구분	'21년	'22년	'23년	'24년	'25년 11월
■ 보증채무	10.9	10.6	10.5	11.0	15.2
- 한국장학재단채권 ¹⁾	10.2	9.9	10.0	10.4	10.7
- 공급망안정화기금채권 ²⁾	-	-	-	0.4	4.4
- 기간산업안정기금채권	0.8	0.7	0.5	0.2	0.1

- 1) 한국장학재단채권: 학자금대출 재원 마련을 위해 장학재단이 발행하는 채권 원리금 상환 보증으로서 '25년 보증한도 2.5조원, 11월말 기준 1.78조원 발행(1.43조원 상환)
- 2) 공급망안정화기금채권: 공급망안정화기금 재원 마련을 위해 발행하는 채권 원리금 상환 보증으로서 '25년 보증한도 10.0조원, 11월말 기준 4.55조원 발행(0.57조원 상환)

3. 정부출자

◆ 11월말 정부출자금은 190조 9,861억원으로, 한국토지주택공사 출자(820억원), 한국도로공사 출자(248억원) 등으로 전월대비 1,266억원 증가

(단위: 억원)

기관분류	'25년 10월말			'25년 11월말		
	일반회계	특별회계·기금	계	일반회계	특별회계·기금	계
공기업	318,030	979,308	1,297,337	318,217	980,376	1,298,593
준정부기관	74,492	6,066	80,558	74,502	6,066	80,568
기타공공기관	475,295	51,032	526,327	475,560	50,732	526,327
공공기관 외	2,581	1,611	4,193	2,581	1,611	4,193
합계	870,398	1,038,017	1,908,415	870,860	1,038,785	1,909,681

■ (대상기관) SOC, 에너지, 금융 등 공공업무를 수행하는 총 40개 기관

(단위: 개)

구분	SOC	에너지	금융	기타	계
기관수	15	7	7	11	40
업종	공항, 철도, 항만, 주택, 수자원	가스, 전력, 광물, 석탄, 석유, 송유관	은행, 주택금융, 해운금융	농수산물 유통, 관광, 조폐 등	

III

주요 재정통계

1. 국민소득계정
2. 총수입
3. 총지출
4. 재정수지
5. 국가채무(중앙정부)
6. 세계잉여금
7. 국유재산 현황
8. 기금·투자펀 운용현황
9. 보증채무 현황
10. 국가채권 현황
11. 부담금 운용현황
12. 정부출자 현황
13. 정부배당수입 현황
14. 공공기관 현황
15. 예비타당성조사 및 타당성재조사



1. 국민소득계정

	GDP(경상)		GNI(경상)		1인당GNI(경상)		경제성장률(실질,%)			GDP 디플레이터(%)	
	억원	억달러	억원	억달러	만원	달러	GDP(전년 동기비)	GDP(전기비)	GNI(전년 동기비)	지수	상승률
2016	18,330,266	15,795	18,393,905	15,850	3,591	30,946	3.2	3.2	4.6	96.5	2.1
2017	19,342,339	17,104	19,417,165	17,171	3,781	33,431	3.4	3.4	3.2	98.5	2.0
2018	20,069,745	18,240	20,145,885	18,309	3,905	35,494	3.2	3.2	2.0	99.1	0.6
2019	20,405,943	17,506	20,572,041	17,649	3,974	34,094	2.3	2.3	0.6	98.4	△0.6
2020	20,584,665	17,444	20,754,103	17,588	4,004	33,929	△0.7	△0.7	0.1	100.0	1.6
2021	22,219,129	19,415	22,453,265	19,620	4,337	37,898	4.6	4.6	3.8	103.2	3.2
2022	23,237,815	17,987	23,518,370	18,204	4,551	35,229	2.7	2.7	△0.5	105.0	1.8
2023	24,086,874	18,452	24,433,619	18,717	4,725	36,195	1.6	1.6	2.0	107.2	2.0
2024 ^P	25,568,574	18,746	25,937,620	19,016	5,012	36,745	2.0	2.0	3.9	111.5	4.1
2017. I	4,573,733	-	4,595,558	-	-	-	3.5	1.1	2.6	98.2	1.4
II	4,777,169	-	4,745,539	-	-	-	3.0	0.7	2.0	97.8	1.4
III	4,975,114	-	5,023,450	-	-	-	4.1	1.4	5.2	100.7	3.4
IV	5,016,323	-	5,052,619	-	-	-	3.2	△0.2	3.1	97.3	1.8
2018. I	4,767,725	-	4,794,963	-	-	-	3.2	1.5	3.1	99.2	1.0
II	4,990,119	-	4,963,023	-	-	-	3.3	0.8	2.6	98.9	1.1
III	5,115,077	-	5,155,850	-	-	-	2.6	0.5	0.5	100.9	0.2
IV	5,196,825	-	5,232,049	-	-	-	3.5	0.6	1.6	97.3	0.0
2019. I	4,837,446	-	4,851,317	-	-	-	1.9	0.1	△0.2	98.8	△0.4
II	5,085,886	-	5,084,971	-	-	-	2.4	1.3	0.5	98.4	△0.5
III	5,169,554	-	5,259,346	-	-	-	2.2	0.2	0.8	99.8	△1.1
IV	5,313,057	-	5,376,408	-	-	-	2.7	1.0	1.5	96.8	△0.5
2020. I	4,890,610	-	4,935,973	-	-	-	1.2	△1.3	0.3	98.7	△0.1
II	5,028,613	-	5,032,593	-	-	-	△2.6	△2.7	△1.5	99.9	1.5
III	5,249,395	-	5,295,102	-	-	-	△0.8	2.2	0.0	102.2	2.4
IV	5,416,048	-	5,490,436	-	-	-	△0.5	1.6	1.7	99.2	2.4
2021. I	5,152,622	-	5,192,070	-	-	-	2.6	1.5	3.5	101.4	2.7
II	5,488,929	-	5,565,655	-	-	-	7.0	1.4	7.2	102.0	2.0
III	5,684,719	-	5,727,611	-	-	-	4.6	0.0	3.1	105.8	3.5
IV	5,892,859	-	5,967,930	-	-	-	4.2	1.6	1.6	103.5	4.4
2022. I	5,525,887	-	5,572,144	-	-	-	3.4	0.4	0.5	105.2	3.8
II	5,810,549	-	5,844,570	-	-	-	3.0	0.9	△1.2	104.8	2.8
III	5,890,879	-	5,982,240	-	-	-	3.4	0.5	△0.3	106.0	0.2
IV	6,010,501	-	6,119,415	-	-	-	1.3	△0.4	△0.9	104.2	0.7
2023 ^P . I	5,655,230	-	5,732,956	-	-	-	1.3	0.4	△0.5	106.2	1.0
II	5,946,159	-	5,980,438	-	-	-	1.2	0.7	0.1	106.0	1.1
III	6,128,013	-	6,224,462	-	-	-	1.5	0.8	3.7	108.6	2.5
IV	6,357,471	-	6,495,762	-	-	-	2.2	0.5	4.6	107.8	3.5
2024 ^P . I	6,081,866	-	6,154,216	-	-	-	3.4	1.2	6.2	110.5	4.0
II	6,362,054	-	6,405,229	-	-	-	2.2	△0.2	4.8	110.9	4.6
III	6,435,316	-	6,540,948	-	-	-	1.4	0.1	2.7	112.4	3.6
IV	6,689,338	-	6,837,227	-	-	-	1.1	0.1	2.3	112.2	4.1
2025 ^P . I	6,227,711	-	6,351,705	-	-	-	0.0	△0.2	0.7	113.2	2.4
II	6,578,369	-	6,663,321	-	-	-	0.6	0.7	2.2	114.1	2.8
III	6,733,433	-	6,844,996	-	-	-	1.8	1.3	2.5	155.5	2.7

* 한국은행 신계열 GDP 기준(2015년→2020년 기준년 개편) 반영

2. 총수입

(단위: 조원)

연도	구분	총수입	국세수입		세외수입		기금수입		세입 세출외		
			일반 회계	특별 회계	일반 회계	특별 회계	사회보장 기여금				
2018		465.3	293.6	285.9	7.7	26.0	10.7	15.3	145.1	64.9	0.58
2019		473.1	293.5	286.0	7.4	25.3	9.5	15.7	154.0	69.6	0.37
2020		478.8	285.5	276.3	9.3	26.9	11.7	15.2	166.2	74.6	0.08
2021		570.5	344.1	332.5	11.6	30.5	14.2	16.3	195.8	78.1	0.1
2022	1	65.3	49.7	48.6	1.1	1.8	0.6	1.2	13.8	6.1	0.0
	2	106.1	70.0	68.5	1.5	8.9	6.7	2.2	27.2	12.4	0.0
	3	170.4	111.1	108.8	2.2	11.0	7.6	3.4	48.3	21.1	0.0
	4	245.9	167.9	163.9	4.0	14.2	9.5	4.7	63.8	34.7	0.0
	5	293.6	196.6	191.9	4.7	16.6	10.5	6.0	80.4	35.5	0.0
	6	334.4	218.3	212.7	5.5	18.6	11.4	7.3	97.4	42.2	0.1
	7	394.0	261.0	254.1	6.9	20.3	12.1	8.2	112.6	48.6	0.1
	8	438.6	289.3	282.0	7.3	22.0	12.6	9.4	127.2	55.8	0.1
	9	483.2	317.6	309.8	7.8	23.6	13.1	10.5	141.9	62.5	0.1
	10	537.6	355.6	346.7	9.0	25.3	13.8	11.5	156.5	69.2	0.1
	11	571.6	373.6	364.2	9.4	27.4	14.7	12.6	170.5	76.5	0.1
	12	617.8	395.9	385.2	10.8	30.8	16.3	14.5	190.8	83.4	0.3
2023	1	61.4	42.9	41.9	1.0	2.0	1.0	1.0	16.5	9.1	0.0
	2	90.0	54.2	52.9	1.3	5.5	3.5	2.0	30.3	13.2	0.0
	3	145.4	87.1	85.1	2.0	7.4	4.2	3.2	50.9	22.9	0.0
	4	211.8	134.0	130.5	3.5	10.4	5.5	4.9	67.4	29.6	0.0
	5	256.6	160.2	156.0	4.2	12.8	6.5	6.3	83.6	38.2	0.0
	6	296.2	178.5	173.6	5.0	15.4	7.8	7.6	102.2	45.3	0.1
	7	353.4	217.6	211.3	6.3	17.4	8.4	9.0	118.3	52.1	0.1
	8	394.4	241.6	234.7	6.9	19.3	9.2	10.1	133.5	61.4	0.1
	9	436.3	266.6	259.1	7.5	20.8	9.7	11.1	148.8	66.6	0.1
	10	492.5	305.2	296.5	8.7	22.6	10.4	12.2	164.5	73.9	0.1
	11	529.2	324.2	315.1	9.1	24.8	11.2	13.6	180.0	81.6	0.1
	12	573.9	344.1	333.9	10.1	28.5	12.8	15.7	201.1	88.9	0.3
2024	1	67.1	45.9	44.9	1.1	2.4	1.0	1.4	18.8	7.0	0.0
	2	97.2	58.0	56.5	1.5	5.5	2.7	2.9	33.7	14.1	0.0
	3	147.5	84.9	82.7	2.2	7.5	3.6	3.9	55.1	21.7	0.0
	4	213.3	125.6	122.0	3.6	11.1	5.7	5.4	76.6	31.4	0.0
	5	258.2	151.0	146.8	4.2	13.8	6.9	6.9	93.3	40.2	0.0
	6	296.0	168.6	163.5	5.0	16.5	7.5	9.0	110.9	47.5	0.1
	7	357.2	208.8	202.4	6.5	18.4	8.1	10.3	129.9	54.7	0.1
	8	396.7	232.2	225.2	7.0	20.6	8.8	11.8	143.8	62.6	0.1
	9	439.4	255.3	247.7	7.6	22.4	9.3	13.1	161.6	69.9	0.1
	10	498.7	293.6	284.8	8.7	24.1	10.0	14.2	180.9	77.3	0.1
	11	542.0	315.7	306.5	9.2	26.1	10.8	15.3	200.0	85.2	0.1
	12	594.5	336.6	326.2	10.4	29.6	12.1	17.5	228.2	92.3	0.1
2025	1	66.3	46.6	45.6	1.0	1.7	0.8	1.0	17.9	7.1	0.0
	2	103.0	61.0	59.6	1.3	9.2	6.8	2.4	32.8	14.5	0.0
	3	159.9	93.3	91.1	2.2	11.3	7.5	3.8	55.3	24.6	0.0
	4	231.1	142.2	138.5	3.7	15.1	10.0	5.1	73.7	32.0	0.0
	5	279.8	172.3	167.9	4.4	17.4	10.7	6.7	90.0	41.0	0.0
	6	320.6	190.0	184.7	5.3	19.4	11.3	8.1	111.2	48.6	0.0
	7	385.0	232.6	225.7	6.9	21.2	12.0	9.2	131.2	56.0	0.0
	8	431.7	260.8	253.0	7.8	22.8	12.6	10.2	148.1	64.1	0.0
	9	480.7	289.6	281.2	8.4	24.7	13.3	11.4	166.5	71.7	0.0
	10	540.8	330.7	320.9	9.8	26.4	13.9	12.5	183.7	79.4	0.0
	11	581.2	353.6	342.9	10.7	28.4	14.6	13.8	199.2	87.5	0.0

* 구성항목별 합계 및 차감금액은 소수점이하 단수조정으로 상이할 수 있음

2-1. 조세부담률 국제비교

(단위: %)

구분 연도	한국*	일본	미국	영국	프랑스	이탈리아	독일	스웨덴	OECD 평균
2008	17.7	16.5	19.3	26.0	27.1	28.7	23.3	33.2	23.9
2009	16.7	15.2	16.7	25.0	25.9	28.8	23.0	33.2	22.8
2010	16.4	15.5	17.3	26.0	26.2	28.7	22.1	32.3	22.9
2011	16.9	15.9	18.3	26.8	27.2	28.8	22.8	32.5	23.3
2012	17.1	16.3	18.5	26.0	28.1	30.6	23.4	32.3	23.6
2013	16.3	16.9	19.3	26.1	28.7	30.8	23.7	32.8	23.8
2014	16.3	18.1	19.7	25.8	28.6	30.4	23.7	32.7	24.1
2015	16.6	18.3	19.9	25.9	28.7	30.0	24.0	33.4	24.1
2016	17.4	18.1	19.6	26.3	28.8	29.5	24.3	34.3	24.7
2017	17.9	18.6	20.3	26.5	29.5	29.2	24.2	34.8	24.5
2018	18.8	18.9	18.7	26.5	30.0	28.8	24.7	34.4	24.5
2019	18.8	18.6	18.9	26.0	30.2	29.1	24.7	33.8	24.5
2020	18.8	19.6	19.3	26.0	30.5	29.1	23.6	33.5	24.4
2021	20.6	20.6	20.6	27.4	30.3	29.3	25.0	33.8	25.1
2022	22.1	21.2	21.6	28.4	31.0	29.8	25.0	33.7	25.3
2023	19.0	20.5	19.1	28.6	29.3	30.2	23.4	32.5	25.0
2024	17.6	-	19.6	28.3	28.8	30.3	23.2	32.5	-

* 한국은행 신계열 GDP 기준(2015년→2020년 기준년 개편) 반영

※ 출처: OECD Revenue Statistics 2025

2-2. 국민부담률 국제비교

(단위: %)

구분 연도	한국*	일본	미국	영국	프랑스	이탈리아	독일	스웨덴	OECD 평균
2008	22.6	27.0	25.6	32.1	42.7	41.6	36.2	44.2	32.2
2009	21.8	25.7	22.9	31.1	42.1	42.0	37.1	43.9	31.5
2010	21.5	26.2	23.4	32.0	42.2	41.7	35.9	43.1	31.5
2011	22.2	27.1	23.8	32.9	43.3	41.6	36.6	42.2	31.9
2012	22.7	28.0	23.9	32.1	44.5	43.6	37.3	42.3	32.3
2013	22.1	28.6	25.4	32.0	45.3	43.8	37.7	42.7	32.6
2014	22.3	30.0	25.8	31.7	45.4	43.3	37.6	42.5	32.8
2015	22.6	30.2	26.1	31.9	45.4	43.0	38.1	42.9	32.9
2016	23.5	30.3	25.7	32.5	45.4	42.2	38.5	44.2	33.5
2017	24.1	30.9	26.5	32.7	46.2	41.9	38.5	44.5	33.3
2018	25.2	31.5	24.8	32.8	46.0	41.7	39.2	44.1	33.5
2019	25.7	31.5	25.0	32.5	45.0	42.3	39.3	43.0	33.4
2020	26.2	32.9	25.6	32.8	45.2	42.6	38.7	42.6	33.5
2021	27.9	33.9	26.7	34.2	45.1	42.5	39.8	42.8	34.1
2022	29.7	34.4	27.6	35.4	45.8	42.8	39.6	42.5	34.0
2023	26.8	33.7	25.2	35.3	43.8	42.8	38.1	41.4	33.9
2024	25.3	-	25.6	34.4	43.5	42.8	38.0	41.4	-

* 한국은행 신계열 GDP 기준(2015년→2020년 기준년 개편) 반영

※ 출처: OECD Revenue Statistics 2025

3. 총지출

(단위: 조원)

연도	구분	본예산 추경	총지출		예산				기금		세입 세출외
			집행액	진도율	집행액	진도율	일반회계	특별회계	집행액	진도율	
2018		432.7	434.1	100.3	293.7	98.6	246.5	47.2	133.8	99.4	6.60
2019		475.4	485.1	102.0	329.0	98.9	277.7	51.3	144.9	101.5	11.2
2020		554.7	549.9	99.1	374.4	99.2	320.8	53.6	175.2	98.8	0.4
2021		604.9	601.0	99.3	398.9	97.4	339.7	59.1	199.6	102.3	2.6
2022	1	607.7	56.3	9.3	39.0	9.4	35.8	3.2	17.3	8.9	0.0
	2	624.3	121.2	19.4	80.6	19.3	71.1	9.6	40.5	19.6	0.0
	3	624.3	203.5	32.6	137.1	32.9	115.9	21.2	66.4	32.1	0.0
	4	624.3	267.3	39.3	174.2	38.7	148.6	25.6	81.9	35.7	11.2
	5	679.5	342.5	50.4	212.3	47.2	181.6	30.7	119.0	51.8	11.2
	6	679.5	409.4	60.2	257.9	57.3	219.8	38.1	140.2	61.0	11.2
	7	679.5	450.4	66.3	286.0	63.6	244.8	41.2	153.1	66.7	11.2
	8	679.5	489.3	72.0	312.4	69.4	269.0	43.4	165.7	72.1	11.2
	9	679.5	536.0	78.9	342.2	76.1	295.9	46.3	182.6	79.5	11.2
	10	679.5	580.7	85.5	372.1	82.7	322.2	49.9	197.3	85.9	11.2
	11	679.5	622.5	91.6	401.7	89.3	348.8	53.0	209.5	91.2	11.2
	12	679.5	682.4	100.4	439.6	97.7	379.9	59.7	231.2	100.6	11.6
2023	1	638.7	51.1	8.0	36.6	8.3	33.0	3.6	14.5	7.3	0.0
	2	638.7	114.6	17.9	84.5	19.2	73.0	11.5	30.1	15.2	0.0
	3	638.7	186.8	29.2	132.0	29.9	110.5	21.5	54.8	27.7	0.0
	4	638.7	240.8	37.7	167.0	37.9	137.9	29.1	73.3	37.1	0.4
	5	638.7	287.4	45.0	199.7	45.3	164.1	35.5	87.3	44.2	0.5
	6	638.7	351.7	55.1	246.0	55.8	198.9	47.1	105.1	53.2	0.5
	7	638.7	391.2	61.3	272.8	61.8	223.1	49.7	117.9	59.6	0.6
	8	638.7	425.8	66.7	295.5	67.0	243.6	51.9	129.7	65.6	0.6
	9	638.7	467.5	73.2	319.9	72.5	264.1	55.8	146.9	74.3	0.7
	10	638.7	502.9	78.7	343.9	78.0	284.6	59.4	158.2	80.0	0.8
	11	638.7	548.6	85.9	375.5	85.1	312.0	63.5	172.3	87.2	0.8
	12	638.7	610.7	95.6	413.1	93.7	343.5	69.6	196.5	99.4	1.0
2024	1	656.6	55.9	8.5	41.8	9.5	35.5	6.3	14.1	6.5	0.0
	2	656.6	127.1	19.4	92.6	21.1	73.0	19.6	34.5	15.8	0.0
	3	656.6	212.2	32.3	149.2	34.0	116.0	33.2	63.0	28.9	0.0
	4	656.6	260.4	39.7	182.0	41.5	144.1	37.9	78.3	35.9	0.1
	5	656.6	310.4	47.3	219.0	50.0	173.8	45.2	91.2	41.8	0.1
	6	656.6	371.9	56.6	262.1	59.8	206.8	55.3	109.5	50.2	0.2
	7	656.6	409.5	62.4	286.1	65.3	227.5	58.6	123.2	56.4	0.3
	8	656.6	447.0	68.1	311.3	71.0	248.9	62.4	135.5	62.0	0.3
	9	656.6	492.3	75.0	336.7	76.8	271.1	65.6	155.2	71.1	0.3
	10	656.6	529.1	80.6	360.6	82.3	291.5	69.1	168.3	77.1	0.3
	11	656.6	570.1	86.8	386.4	88.2	313.3	73.0	183.5	84.0	0.3
	12	656.6	638.0	97.2	423.1	96.5	344.5	78.6	214.5	98.2	0.4
2025	1	673.3	52.7	7.8	38.5	8.6	31.8	6.7	14.2	6.3	0.0
	2	673.3	116.7	17.3	86.7	19.4	67.8	19.0	29.9	13.3	0.0
	3	673.3	210.0	31.2	150.5	33.6	117.2	33.4	59.4	26.3	0.0
	4	673.3	262.3	39.0	187.9	42.0	147.9	39.9	74.4	32.9	0.0
	5	687.1	315.3	45.9	225.6	49.6	178.7	47.0	89.6	38.6	0.0
	6	687.1	389.2	56.6	277.2	60.9	219.4	57.8	111.9	48.3	0.1
	7	703.3	442.5	62.9	315.2	67.4	253.8	61.4	127.2	53.9	0.1
	8	703.3	485.4	69.0	344.8	73.8	281.0	63.8	140.5	59.5	0.1
	9	703.3	544.2	77.4	380.8	81.5	311.3	69.4	163.4	69.2	0.1
	10	703.3	584.8	83.2	407.6	87.2	335.2	72.4	177.0	75.0	0.1
	11	703.3	624.4	88.8	431.8	92.4	356.2	75.6	192.5	81.6	0.1

* 구성항목별 합계 및 차감금액은 소수점이하 단수조정으로 상이할 수 있음

3-1. 분야별 세출예산

분 야	'21				'22				'23	
	본예산		2차 추경		본예산		2차 추경		본예산	
	증가율	비중	증가율	비중	증가율	비중	증가율	비중	증가율	비중
■ 총지출	558.0		604.9		607.7		679.5		638.7	
	(8.9)		(18.1)		(8.9)		(21.8)		(5.1)	
1. 보건·복지·노동	199.7	(35.8)	212.1	(35.1)	217.7	(35.8)	229.1	(33.7)	226.0	(35.4)
	(10.6)		(17.5)		(9.0)		(14.7)		(3.8)	
2. 교육	71.2	(12.8)	77.8	(12.9)	84.2	(13.8)	95.0	(14.0)	96.3	(15.1)
	(△2.0)		(7.1)		(18.2)		(33.5)		(14.4)	
3. 문화·체육·관광	8.5	(1.5)	8.8	(1.5)	9.1	(1.5)	9.1	(1.3)	8.6	(1.3)
	(5.8)		(9.9)		(7.3)		(7.0)		(△5.4)	
4. 환경	10.6	(1.9)	10.7	(1.8)	11.9	(2.0)	11.5	(1.7)	12.2	(1.9)
	(17.8)		(18.9)		(12.4)		(8.3)		(2.6)	
5. R&D	27.4	(4.9)	27.5	(4.5)	29.8	(4.9)	29.5	(4.3)	31.1	(4.9)
	(13.1)		(13.6)		(8.7)		(7.7)		(4.4)	
6. 산업·중소기업·에너지	28.6	(5.1)	40.1	(6.6)	31.3	(5.2)	69.4	(10.2)	26.0	(4.1)
	(20.8)		(69.2)		(9.3)		(142.2)		(△17.0)	
7. SOC	26.5	(4.8)	26.6	(4.4)	28.0	(4.6)	27.6	(4.1)	25.0	(3.9)
	(14.1)		(14.6)		(5.5)		(4.1)		(△10.7)	
8. 농림수산 식품	22.7	(4.1)	23.0	(3.8)	23.7	(3.9)	23.7	(3.5)	24.4	(3.8)
	(5.3)		(6.9)		(4.5)		(4.7)		(2.9)	
9. 국방	52.8	(9.5)	52.3	(8.6)	54.6	(9.0)	53.1	(7.8)	57.0	(8.9)
	(5.4)		(4.2)		(3.4)		(0.5)		(4.4)	
10. 외교·통일	5.7	(1.0)	5.7	(0.9)	6.0	(1.0)	5.8	(0.9)	6.4	(1.0)
	(3.5)		(3.5)		(4.4)		(1.4)		(7.6)	
11. 공공질서·안전	22.3	(4.0)	22.3	(3.7)	22.3	(3.7)	22.2	(3.3)	22.9	(3.6)
	(7.0)		(7.1)		(0.1)		(△0.4)		(2.7)	
12. 일반·지방행정	84.7	(15.2)	99.7	(16.5)	98.1	(16.1)	110.8	(16.3)	112.2	(17.6)
	(7.2)		(26.1)		(15.8)		(30.8)		(14.3)	

(조원, %)

'24		'25				'26	
본예산		본예산		2차 추경		본예산	
증가율	비중	증가율	비중	증가율	비중	증가율	비중
656.6		673.3		703.3		727.9	
(2.8)		(2.5)		(7.1)		(8.1)	
237.6*(242.9)	(36.2)	248.7	(36.9)	251.7	(35.8)	269.1	(37.0)
(5.1)		(4.7)		(5.9)		(8.2)	
95.2*(89.8)	(14.5)	98.5	(14.6)	96.2	(13.7)	99.9	(13.7)
(△1.2)		(3.5)		(1.1)		(1.5)	
8.7	(1.3)	8.8	(1.3)	8.9	(1.3)	9.6	(1.3)
(1.5)		(0.6)		(2.1)		(9.7)	
12.5	(1.9)	13.0	(1.9)	12.9	(1.8)	13.9	(1.9)
(2.0)		(3.8)		(3.4)		(7.3)	
26.5	(4.0)	29.6	(4.4)	29.7	(4.2)	35.5	(4.9)
(△14.6)		(11.5)		(11.9)		(19.9)	
28.0	(4.3)	28.2	(4.2)	35.3	(5.0)	31.8	(4.4)
(7.7)		(0.7)		(26.0)		(12.7)	
26.4	(4.0)	25.4	(3.8)	26.0	(3.7)	27.7	(3.8)
(5.8)		(△3.8)		(△1.5)		(9.1)	
25.4	(3.9)	25.9	(3.8)	27.0	(3.8)	28.0	(3.9)
(4.3)		(1.8)		(6.0)		(8.3)	
59.4	(9.1)	61.2	(9.1)	61.3	(8.7)	65.9	(9.0)
(4.2)		(3.1)		(3.2)		(7.5)	
7.5	(1.1)	7.7	(1.1)	7.3	(1.0)	7.0	(1.0)
(17.7)		(2.3)		(△3.6)		(△8.8)	
24.4	(3.7)	25.0	(3.7)	25.8	(3.7)	27.3	(3.8)
(6.5)		(2.3)		(5.8)		(9.2)	
110.5	(16.8)	110.7	(16.4)	127.2	(18.1)	121.4	(16.7)
(△1.4)		(0.1)		(15.0)		(9.7)	

* 유보통합에 따라 '24년 보육사업 예산을 복지분야에서 교육분야로 이관한 후의 규모

3-2. 신속집행(중앙재정)

◆ **신속집행 관리대상사업(중앙재정)의 6월 집행률은 69.5%**

- 집행액은 전년동기(159.4조원) 대비 8.1조원 증가한 167.5조원

(단위: 조원, %, %p)

구 분	'24년				'25년				전년동기대비	
	연간계획 (A)	집행액		집행률 (C=B/A)	연간계획 (D)	집행액		집행률 (F=E/D)	집행액 (E-B)	집행률 (F-C)
		6월	6월 (누계,B)			6월	6월 (누계,E)			
관리대상사업	240.6	25.6	159.4	66.3	241.1	28.5	167.5	69.5	8.1	3.2

※ **신속집행 관리대상사업 제도 개요**

- 목적: ① 재정의 경기대응 기능 강화, ② 예산집행 효율성 제고
- 근거: 국가재정법 제97조 및 동법 시행령 제48조
- 관리대상: 47개 중앙행정기관(일반+특별회계), 40개 기금의 주요사업비
* 인건비, 기본경비, 내부거래, 보전지출, 성질상 신속집행이 곤란한 비목 등은 제외
- 관리방법: 기획예산처에서 신속집행 상반기 목표 설정,
각 부처와 기획예산처에서 재정관리점검회의 등을 통해 집행관리

<총지출 vs 신속집행 관리대상사업 범위('25년 기준)>

총지출(본예산)		신속집행 관리대상사업	
대상	예산 규모	대상	예산 규모
중앙행정기관 62개 기금 57개	673.3조원	중앙행정기관 48개 기금 40개	241.1조원

[참고] 연도별 신속집행 목표 및 실적

(단위: 조원)

구 분	연간계획 (본예산+이월액)	상반기 집행목표		상반기 집행실적	
		금액	진도율	금액	진도율
'19년	291.9	178.1	61.0%	190.7	65.4%
'20년	305.5	189.6	62.0%	203.3	66.5%
'21년	343.7	216.5	63.0%	234.2	68.2%
'22년	199.4	125.6	63.0%	128.3	64.4%
'23년	242.9	157.9	65.0%	159.7	65.7%
'24년	240.6(252.9)	156.4(164.4)	65.0%(65.0%)	159.4(167.6)	66.3%(66.3%)
'25년	241.1(255.1)	161.1(170.9)	66.8%(67.0%)	167.5(167.7)	69.5%(65.7%)

* '24년, '25년은 주택구입·전세자금(주택기금) 용자 사업이 은행 등 민간재원을 우선 활용함(국토부)에 따라 신속집행 대상 제외 / ()는 주택기금·전세자금 용자 사업 포함 시

4. 재정수지

(단위: 조원, GDP 대비 %)

연도	구분	총수입(A)		총지출(B)		통합재정수지(A-B)		관리재정수지(A-B-C)		
		사회보장성 기금수입		사회보장성 기금지출		GDP대비 (%)	사회보장성 기금수지 (C)		GDP대비 (%)	
2018		465.3	85.1	434.1	43.4	31.2	1.6	41.7	△10.6	△0.5
2019		473.1	91.1	485.1	48.7	△12.0	△0.6	42.4	△54.4	△2.7
2020		478.8	100.0	549.9	59.1	△71.2	△3.5	40.8	△112.0	△5.4
2021		570.5	124.5	601.0	64.4	△30.5	△1.4	60.1	△90.6	△4.1
2022	1	65.3	8.0	56.3	5.6	9.0		2.4	6.6	
	2	106.1	15.8	121.2	10.9	△15.1		4.9	△20.0	
	3	170.4	29.2	203.5	16.9	△33.1		12.3	△45.5	
	4	245.9	39.0	267.3	22.4	△21.3		16.6	△37.9	
	5	293.6	50.2	342.5	27.9	△48.9		22.3	△71.2	
	6	334.4	60.2	409.4	33.3	△75.0		26.9	△101.9	
	7	394.0	69.3	450.4	38.8	△56.3		30.5	△86.8	
	8	438.6	79.1	489.3	44.5	△50.6		34.7	△85.3	
	9	483.2	89.3	536.0	50.3	△52.7		39.1	△91.8	
	10	537.6	99.0	580.7	55.7	△43.1		43.3	△86.3	
	11	571.6	108.5	622.5	61.3	△50.8		47.2	△98.0	
	12	617.8	119.0	682.4	66.5	△64.6	△2.8	52.5	△117.0	△5.0
2023	1	61.4	9.1	51.1	6.1	10.3		3.0	7.3	
	2	90.0	18.3	114.6	12.0	△24.6		6.3	△30.9	
	3	145.4	31.2	186.8	18.6	△41.4		12.6	△54.0	
	4	211.8	40.9	240.8	24.6	△29.0		16.4	△45.4	
	5	256.6	52.2	287.4	30.6	△30.8		21.7	△52.5	
	6	296.2	64.2	351.7	36.7	△55.4		27.5	△83.0	
	7	353.4	72.7	391.2	42.7	△37.9		30.0	△67.9	
	8	394.4	83.4	425.8	48.7	△31.3		34.7	△66.0	
	9	436.3	94.2	467.5	54.8	△31.2		39.4	△70.6	
	10	492.5	102.5	502.9	60.7	△10.4		41.8	△52.2	
	11	529.2	112.0	548.6	66.5	△19.5		45.5	△64.9	
	12	573.9	122.3	610.7	72.0	△36.8	△1.5	50.3	△87.0	△3.6
2024	1	67.1	9.4	55.9	6.4	11.2		2.9	8.3	
	2	97.2	19.0	127.1	12.6	△29.9		6.3	△36.2	
	3	147.5	30.0	212.2	19.5	△64.7		10.6	△75.3	
	4	213.3	43.3	260.4	25.8	△47.1		17.5	△64.6	
	5	258.2	54.6	310.4	32.4	△52.2		22.3	△74.4	
	6	296.0	66.2	371.9	38.8	△76.0		27.4	△103.4	
	7	357.2	76.3	409.5	45.5	△52.3		30.8	△83.2	
	8	396.7	85.9	447.0	52.0	△50.4		33.9	△84.2	
	9	439.4	97.3	492.3	58.7	△52.9		38.6	△91.5	
	10	498.7	110.5	529.1	65.3	△30.5		45.2	△75.7	
	11	542.0	124.7	570.1	71.6	△28.2		53.1	△81.3	
	12	594.5	139.1	638.0	77.8	△43.5	△1.7	61.2	△104.8	△4.1
2025	1	66.3	9.1	52.7	7.0	13.5		2.1	11.5	
	2	103.0	18.3	116.7	14.1	△13.7		4.2	△17.9	
	3	159.9	32.8	210.0	21.6	△50.0		11.3	△61.3	
	4	231.1	43.8	262.3	28.9	△31.2		14.8	△46.1	
	5	279.8	54.9	315.3	36.2	△35.5		18.7	△54.2	
	6	320.6	69.1	389.2	43.4	△68.6		25.7	△94.3	
	7	385.0	80.1	442.5	50.7	△57.5		29.3	△86.8	
	8	431.7	92.5	485.4	57.9	△53.7		34.6	△88.3	
	9	480.7	104.5	544.2	65.5	△63.5		39.0	△102.4	
	10	540.8	114.9	584.8	72.7	△44.0		42.1	△86.1	
	11	581.2	126.0	624.4	79.7	△43.3		46.3	△89.6	

* 구성항목별 합계 및 차감금액은 소수점이하 단수조정으로 상이할 수 있음

** 한국은행 신계열 GDP 기준(2015년→2020년 기준년 개편) 반영

5. 국가채무(중앙정부)

(단위: 조원, %)

연도	구분	중앙정부 채무						
		GDP 대비	국 채			차입금	국고 채무 부담 행위	
			국고 채권	국민 주택 채권	외평 채권			
2004	196.1	20.8	182.9	123.1	32.4	27.5	10.7	2.5
2005	238.8	24.0	229.0	170.5	37.1	21.4	7.6	2.2
2006	273.2	26.1	264.3	206.8	42.9	14.7	6.4	2.5
2007	289.1	25.5	280.5	227.4	43.3	9.7	5.7	2.9
2008	297.9	24.8	289.4	239.3	44.9	5.2	5.3	3.2
2009	346.1	27.6	337.5	280.9	48.3	8.3	5.4	3.2
2010	373.8	27.1	367.2	310.1	49.0	8.0	3.5	3.1
2011	402.8	27.8	397.1	340.1	48.9	8.1	2.5	3.3
2012	425.1	28.3	420.0	362.9	49.5	7.6	2.3	2.8
2013	464.0	29.5	459.5	400.7	51.3	7.5	1.9	2.7
2014	503.0	30.7	498.1	438.3	52.8	7.0	2.6	2.4
2015	556.5	32.0	551.5	485.1	59.3	7.1	3.3	1.7
2016	591.9	32.3	587.5	516.9	64.0	6.7	3.9	0.5
2017	627.4	32.4	623.3	546.7	69.4	7.2	3.8	0.2
2018	651.8	32.5	648.4	567.0	73.3	8.0	3.2	0.2
2019	699.0	34.3	696.3	611.5	76.4	8.3	2.6	0.1
2020	819.2	39.8	815.2	726.8	78.9	9.5	3.3	0.7
2021	939.1	42.3	937.0	843.7	82.2	11.2	2.0	0.1
2022	1,033.4	44.5	1,031.5	937.5	82.2	11.8	1.9	0.1
2023	1,092.5	45.4	1,091.1	998.0	81.6	11.5	1.2	0.2
2024	1,141.2	44.6	1,139.8	1,047.9	79.1	12.8	1.2	0.2
2025.1	1,159.1	-	1,157.7	1,065.8	78.7	13.3	1.2	0.2
2025.2	1,180.5	-	1,179.1	1,086.6	78.4	14.2	1.2	0.2
2025.3	1,175.9	-	1,174.5	1,086.6	78.1	15.7	1.2	0.2
2025.4	1,197.8	-	1,196.5	1,101.3	78.0	17.2	1.2	0.2
2025.5	1,217.8	-	1,216.4	1,119.9	78.0	18.5	1.2	0.2
2025.6	1,218.4	-	1,217.0	1,119.1	77.8	20.1	1.2	0.2
2025.7	1,240.5	-	1,239.1	1,138.0	77.4	23.7	1.2	0.2
2025.8	1,260.9	-	1,259.5	1,155.9	78.7	24.8	1.3	0.2
2025.9	1,259.0	-	1,257.4	1,154.3	76.9	26.2	1.4	0.2
2025.10	1,275.3	-	1,273.8	1,168.6	76.5	28.6	1.4	0.2
2025.11	1,289.4	-	1,287.8	1,180.8	77.6	29.4	1.4	0.2

1) 국채 합계금액에는 국제기구출자전환증권 등의 금액이 포함됨

2) 구성항목별 합계 및 차감금액은 소수점이하 단수조정으로 상이할 수 있음

* 한국은행 신계열 GDP 기준(2015년→2020년 기준년 개편) 반영

5-1. 국가채무(D1), 일반정부 부채(D2), 공공부문 부채(D3) 추이

(단위: 조원, %)

연도	구분	국가채무(D1)		일반정부 부채(D2)		공공부문 부채(D3)	
		금액	GDP 대비	금액	GDP 대비	금액	GDP 대비
2003		165.8	19.1	-	-	-	-
2004		203.7	21.6	-	-	-	-
2005		247.9	24.9	-	-	-	-
2006		282.7	27.0	-	-	-	-
2007		299.2	26.4	-	-	-	-
2008		309.0	25.7	-	-	-	-
2009		359.6	28.6	-	-	-	-
2010		392.2	28.4	-	-	-	-
2011		420.5	29.0	459.2	31.7	753.3	52.0
2012		443.1	29.5	504.6	33.5	821.1	54.6
2013		489.8	31.2	565.6	36.0	898.7	57.2
2014		533.2	32.5	620.6	37.9	957.3	58.4
2015		591.5	34.0	676.2	38.8	1,003.5	57.6
2016		626.9	34.2	717.5	39.1	1,036.6	56.5
2017		660.2	34.1	735.2	38.0	1,044.6	54.0
2018		680.5	33.9	759.7	37.9	1,078.0	53.7
2019		723.2	35.4	810.7	39.7	1,132.6	55.5
2020		846.6	41.1	945.1	45.9	1,280.0	62.2
2021		970.7	43.7	1,066.2	48.0	1,427.3	64.2
2022		1,067.4	45.9	1,157.2	49.8	1,588.7	68.4
2023		1,126.8	46.8	1,217.3	50.5	1,673.3	69.5
2024		1,175.0	46.0	1,270.8	49.7	1,738.6	68.0

* 한국은행 신계열 GDP 기준(2015년→2020년 기준년 개편) 반영

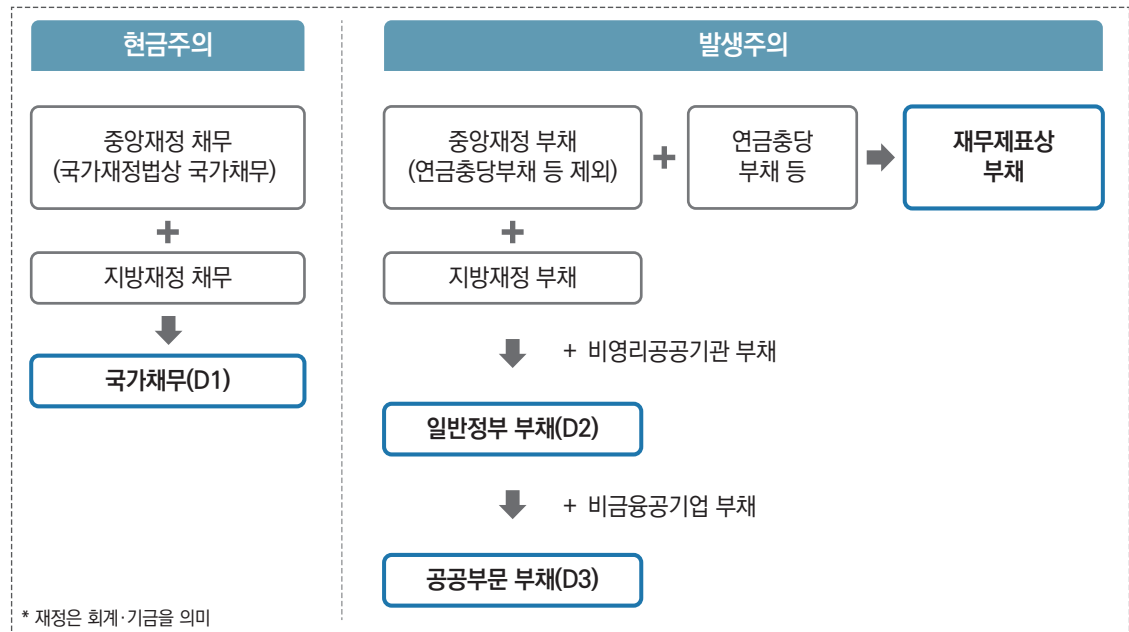
5-2. 부채 유형별 개념 및 활용

■ 부채 통계를 국가채무(D1), 일반정부 부채(D2), 공공부문 부채(D3) 등 세 가지 유형으로 관리

* 재정동향에서 발표되는 중앙정부 채무는 현금주의 기준 국가채무(D1) 산출시 활용

* 재무제표상 부채는 발생주의 기준 부채인 D2, D3 산출시 활용

유형	'24년 규모 (GDP대비)	포괄범위	산출기준	활용
국가채무 (D1)	1,175.0조원 (46.0%)	중앙 및 지방정부의 회계·기금	국가재정법, 현금주의	국가재정 운용계획
일반정부 부채 (D2)	1,270.8조원 (49.7%)	D1 + 비영리공공기관	국제지침, 발생주의	국제비교 (IMF, OECD)
공공부문 부채 (D3)	1,738.6조원 (68.0%)	D2 + 비금융공기업	국제지침, 발생주의	공공부문 재정 건전성 관리



5-3. 부채 규모 상세 비교('24년 기준)

(단위: 조원)

분 류		국가채무 (D1)	일반정부 부채 (D2)	공공부문 부채 (D3)	
합 계 (A+B-C)		1,175.0	1,270.8	1,738.6	
일반 정부 (A)	중앙 정부	회계·기금	1,141.2	1,182.9	1,182.9
		비영리공공기관(231개)	-	62.0	62.0
		내부거래	-	△25.1	△25.1
	중앙정부 부채		1,141.2	1,219.7	1,219.7
	지방 정부	지방자치단체(243개)	40.7	67.3	67.3
		지방교육자치단체(17개)	-	3.5	3.5
		비영리공공기관(118개)	-	4.5	4.5
		내부거래	-	△0.8	△0.8
	지방정부 부채		40.7	74.6	74.6
	중앙-지방 간 내부거래		△6.8	△23.5	△23.5
	비금융 공기업 (B)	중앙(116개)	-	-	518.4
		지방(42개)	-	-	59.0
		내부거래	-	-	△9.9
		비금융공기업 부채		-	-
일반정부·비금융공기업 간 내부거래(C)		-	-	△99.6	

5-4. 일반정부 부채 국제비교

(단위: GDP대비, %)

구분	일반정부 부채								
	2016	2017	2018	2019	2020	2021	2022	2023	
안도라	39.8	37.9	36.3	35.4	46.4	48.6	38.9	35.5	
호주	40.6	41.2	41.8	46.7	57.1	55.5	50.2	49.6	
오스트리아	83.4	79.1	74.6	71.0	83.2	82.4	78.4	78.5	
벨기에	105.5	102.5	100.1	97.6	111.2	108.5	102.7	103.2	
캐나다	92.4	90.9	90.8	90.2	118.1	112.6	104.2	107.7	
크로아티아	79.3	76.2	72.8	70.9	86.5	78.2	68.5	61.8	
키프로스	106.8	96.4	100.7	92.3	113.6	96.5	81.1	73.6	
체코	36.2	33.8	31.7	29.6	36.9	40.7	42.5	42.2	
덴마크	41.7	40.2	38.5	38.3	46.3	40.7	34.2	33.8	
에스토니아	10.2	9.4	8.5	9.0	19.1	18.4	19.2	20.1	
핀란드	68.6	66.6	65.3	65.3	75.3	73.2	74.0	77.5	
프랑스	98.1	98.7	98.5	98.1	114.9	112.8	111.4	109.6	
독일	68.3	64.0	60.8	58.7	68.0	68.0	64.4	62.4	
그리스	183.7	182.6	189.6	183.7	209.9	197.8	178.4	165.2	
홍콩	0.1	0.1	0.1	0.3	1.0	1.9	4.3	6.3	
아이슬란드	81.3	70.8	62.3	65.7	76.1	73.6	66.4	61.6	
아일랜드	72.7	65.3	61.4	55.9	57.1	52.7	43.2	42.1	
이스라엘	61.7	59.8	60.1	59.3	71.1	67.7	60.3	61.3	
이탈리아	134.2	133.7	134.2	133.9	154.4	145.8	138.3	134.6	
일본	232.4	231.3	232.4	236.4	258.4	253.7	248.2	240.5	
한국	39.1	38.0	37.9	39.7	45.9	48.0	49.8	50.5	
라트비아	41.7	40.3	38.3	37.9	44.0	45.9	44.4	44.6	
리투아니아	40.0	39.3	33.3	35.6	45.9	43.3	38.1	37.3	
룩셈부르크	19.6	21.8	20.9	22.3	24.5	24.2	24.9	24.7	
몰타	53.1	45.6	41.4	39.2	48.6	49.6	50.1	46.8	
네덜란드	60.9	56.0	51.6	47.7	53.4	50.5	48.4	45.9	
뉴질랜드	33.3	31.1	28.1	31.8	43.2	47.5	46.9	46.9	
노르웨이	37.9	38.2	39.3	40.5	46.0	41.6	36.1	44.1	
포르투갈	131.2	126.0	121.1	116.1	134.1	123.9	111.2	97.7	
싱가포르	106.3	107.6	109.4	127.9	148.2	141.7	154.3	172.8	
슬로바키아	52.1	51.4	49.3	48.0	58.4	60.2	57.7	55.6	
슬로베니아	79.4	74.9	71.0	66.0	80.2	74.8	72.8	68.3	
스페인	102.0	101.1	99.7	97.6	119.2	115.6	109.2	105.1	
스웨덴	42.9	41.6	39.9	35.8	40.2	37.0	33.9	31.8	
스위스	40.9	41.8	39.8	39.6	43.2	41.0	37.2	38.7	
영국	87.8	86.7	86.3	85.7	105.8	105.1	99.6	100.4	
미국	107.4	106.4	107.6	108.8	132.5	125.0	119.1	119.8	

* 출처: IMF Fiscal Monitor('25.10월)

5-5. 국고채 추이

(단위 : 조원, %, 기말)

구분	'18	'19	'20	'21	'22	'23	'24	'25.5	'25.6	'25.7	'25.8	'25.9	'25.10	'25.11	'25.12	
국고채 발행	국채 잔액 (외화표시 외평채 제외) (전체채권 대비)	640.3 (37.2)	688.0 (37.8)	805.7 (39.3)	925.8 (41.5)	1,019.7 (43.4)	1,079.6 (43.3)	1,127.0 (43.7)	1,222.1 (45.6)	1,222.9 (45.5)	1,232.6 (45.7)	1,246.8 (45.9)	1,244.6 (45.7)	1,257.5 (45.9)	1,271.7 (45.8)	1,250.6 (45.2)
	국고채 발행잔액 (전체채권 대비)	567.0 (33.0)	611.5 (33.6)	726.8 (35.5)	843.7 (37.8)	937.5 (39.9)	998.0 (40.0)	1,047.1 (40.6)	1,118.6 (41.7)	1,117.7 (41.6)	1,136.5 (42.1)	1,154.3 (42.5)	1,152.6 (42.3)	1,166.8 (42.6)	1,178.9 (42.5)	1,159.4 (41.9)
	국고채 발행*	97.4	101.7	174.5	180.5	168.6	165.7	158.4	19.0	23.6	21.2	21.0	21.5	17.7	15.6	5.4
국고채 유통	3년물 유통금리	1.817	1.360	0.976	1.798	3.722	3.154	2.596	2.347	2.452	2.460	2.426	2.582	2.716	2.991	2.952
	5년물 유통금리	1.884	1.480	1.335	2.011	3.743	3.156	2.762	2.521	2.591	2.588	2.583	2.734	2.855	3.176	3.240
	10년물 유통금리	1.948	1.683	1.713	2.250	3.730	3.183	2.855	2.786	2.805	2.785	2.815	2.951	3.061	3.344	3.385
	30년물 유통금리	1.927	1.682	1.823	2.310	3.683	3.088	2.793	2.733	2.747	2.707	2.753	2.841	2.985	3.220	3.257
국고채 외국인 보유현황	86.3	98.3	121.6	164.1	193.0	219.5	238.9	264.3	263.8	271.1	272.6	279.5	280.6	293.7	297.4	
(국고채발행 잔액대비)	(15.2)	(16.0)	(16.7)	(19.4)	(20.5)	(22.0)	(22.8)	(23.6)	(23.6)	(23.9)	(23.6)	(24.2)	(24.1)	(24.9)	(25.7)	

* '25년 국고채 발행한도는 231.1조원(본예산 197.6조원 + 1차 추경 순증분 9.5조원 + 2차 추경 순증분 24.0조원)

6. 세계잉여금¹⁾

(단위: 억원)

구분 연도	일반회계 세입 (A)	일반회계 세출 (B)	결산상 잉여금(C=A-B)						
			이월액 (D)	세계잉여금(C-D)				다음연도 세입이입	
				사용					
				지방교부세 및 교부금 정산	채무 상환 ²⁾	추경 재원			
2002	1,133,800	1,089,183	44,617	11,756	32,861	-	-	14,168	18,693
2003	1,196,755	1,172,229	24,526	13,264	11,262	-	-	11,262	-
2004	1,196,460	1,182,362	14,098	12,372	1,726	-	-	1,726	-
2005	1,364,592	1,342,077	22,515	10,148	12,367	-	3,818	8,549	-
2006	1,478,667	1,448,360	30,307	16,577	13,730	13,728	-	-	-
2007	1,711,722	1,543,309	168,413	14,985	153,428	54,133	50,640	45,685	2,970
2008	1,815,858	1,754,695	61,163	15,400	45,763	2,947	21,836	20,979	-
2009	2,049,475	1,998,760	50,715	14,628	36,087	7,864	14,394	-	13,829
2010	2,052,235	1,971,371	80,864	21,350	59,514	15,817	22,285	-	21,412
2011	2,148,604	2,074,469	74,134	22,849	51,285	19,586	16,167	-	15,532
2012	2,237,034	2,206,878	30,156	21,623	8,533	1,886	3,390	3,257	-
2013	2,323,929	2,295,443	28,485	27,673	812	-	414	-	398
2014	2,392,256	2,363,607	28,649	27,685	964	-	491	472	-
2015	2,619,383	2,578,816	40,567	15,290	25,277	-	12,891	12,386	-
2016	2,816,746	2,739,981	76,765	15,845	60,920	38,091	11,644	11,186	-
2017	2,929,006	2,804,840	119,166 ³⁾	18,745	100,422	59,762	20,736	19,923	-
2018	3,162,185	2,999,460	122,725 ³⁾	16,150	106,575	105,292	654	629	-
2019	3,322,397	3,308,841	13,555	12,936	619	619	-	-	-
2020	3,923,670	3,852,230	71,441	14,248	57,193	22,653	17,615	16,924	-
2021	4,383,633	4,177,207	206,426	26,477	179,949	113,382	33,949	32,618	-
2022	4,938,672	4,850,492	88,181	27,933	60,248	4,103	28,634	-	27,511
2023	4,079,283	4,058,863	20,420	20,056	364	364	-	-	-
2024	4,373,178	4,354,305	18,873	14,416	4,458	-	2,273	2,184	-

1) 국가재정법 제90조 제2항에 따른 일반회계 세계잉여금을 의미
 2) 공적자금상환기금 출연 및 국가채무 상환을 포함
 3) 초과세수를 이용한 국제상환 '17년 0.5조원, '18년 4.0조원 차감

7. 국유재산 현황

(단위: km², 억원)

연도	구분	국유재산				
		토지		건물	유가증권	기타
		수량	금액	금액	금액	금액
2001	1,883,446	15,559	855,465	190,341	649,442	188,198
2002	1,955,207	15,616	810,825	205,219	745,358	193,805
2003	2,023,770	15,710	808,191	222,021	783,784	209,774
2004	2,176,295	15,842	810,386	241,754	864,933	259,222
2005	2,643,794	16,003	1,056,250	271,526	1,047,310	268,708
2006	2,700,805	16,166	1,065,739	290,160	1,068,466	276,440
2007	2,757,525	16,316	1,067,863	317,836	1,084,726	287,100
2008	3,096,441	16,420	1,077,385	352,814	1,313,441	352,801
2009	2,968,200	16,554	1,089,919	378,364	1,142,199	357,718
2010	3,174,828	16,660	1,085,475	424,558	1,274,254	390,541
2011	8,743,377	24,023	4,361,579	418,381	1,438,480	2,524,937
2012	8,922,246	24,056	4,357,326	471,452	1,434,022	2,659,446
2013	9,120,698	24,236	4,346,113	525,113	1,546,465	2,703,007
2014	9,384,902	24,521	4,374,692	580,211	1,670,031	2,759,968
2015	9,901,975	24,718	4,485,830	616,825	1,988,350	2,810,970
2016	10,444,088	24,940	4,670,080	652,422	2,243,460	2,878,126
2017	10,757,551	24,996	4,630,097	677,188	2,456,556	2,993,710
2018	10,817,553	25,062	4,677,016	699,211	2,418,389	3,022,938
2019	11,250,365	25,158	4,848,771	726,592	2,670,304	3,004,697
2020	11,574,714	25,239	5,196,070	745,151	2,638,361	2,995,133
2021	13,371,112	25,335	6,301,025	709,113	2,928,568	3,432,405
2022	13,692,072	25,401	6,291,094	720,070	3,155,011	3,525,898
2023	13,748,677	25,529	6,313,108	727,445	3,165,820	3,542,304
2024	13,836,369	25,529	6,292,829	738,936	3,279,611	3,524,993
2025.1	13,429,018	25,525	6,280,168	738,111	2,892,477	3,518,262
2025.2	13,439,282	25,528	6,280,776	741,616	2,898,918	3,517,972
2025.3	13,442,799	25,533	6,286,563	743,731	2,891,968	3,520,538
2025.4	13,451,134	25,540	6,287,261	744,443	2,896,831	3,522,599
2025.5	13,482,836	25,546	6,286,671	749,020	2,904,925	3,542,220
2025.6	13,499,689	25,562	6,288,053	752,158	2,911,565	3,547,913
2025.7	13,520,241	25,573	6,287,281	756,913	2,923,485	3,552,562
2025.8	13,537,316	25,572	6,287,196	760,435	2,935,806	3,553,879
2025.9	13,545,959	25,583	6,287,118	764,602	2,941,866	3,552,374
2025.10	13,571,107	25,585	6,287,919	766,424	2,962,439	3,554,325
2025.11	13,580,989	26,242	6,288,510	769,222	2,967,950	3,555,307

* 2024 회계연도 국유재산관운용총보고서(d-Brain 기준, p8) / '25년 자료는 잠정

** '11년도부터 국유재산가격평가 업무처리지침(2011.8.24.) 제정에 따른 행정재산 중 도로·하천·항만 등의 공공용 재산 포함

7-1. 국유지 현황

(단위: km², %)

연도	구분	국유지					
		행정재산 ¹⁾		보존재산 ²⁾		일반재산 ³⁾	
		면적		면적		면적	
			비율		비율		비율
2001	15,559	12,627	81	785	5	2,147	14
2002	15,616	12,854	82	796	5	1,966	13
2003	15,710	13,078	83	823	5	1,809	12
2004	15,842	13,259	84	870	5	1,713	11
2005	16,003	13,496	84	927	5	1,580	11
2006	16,166	13,722	85	1,016	6	1,428	9
2007	16,316	13,886	85	1,099	7	1,331	8
2008	16,419	14,066	86	1,159	7	1,194	7
2009	16,554	15,431	93	-	-	1,123	7
2010	16,660	15,585	94	-	-	1,075	6
2011	24,024	23,031	96	-	-	993	4
2012	24,056	23,129	96	-	-	927	4
2013	24,236	23,359	96	-	-	877	4
2014	24,521	23,668	97	-	-	853	3
2015	24,718	23,875	97	-	-	843	3
2016	24,940	24,109	97	-	-	831	3
2017	24,996	24,193	97	-	-	803	3
2018	25,062	24,276	97	-	-	786	3
2019	25,158	24,370	97	-	-	788	3
2020	25,239	24,426	97	-	-	813	3
2021	25,355	24,543	97	-	-	812	3
2022	25,401	24,617	97	-	-	784	3
2023	25,455	24,687	97	-	-	769	3
2024*	25,521	24,781	97	-	-	740	3
2025.1	25,525	24,782	97	-	-	742	3
2025.2	25,528	24,783	97	-	-	744	3
2025.3	25,533	24,804	97	-	-	728	3
2025.4	25,540	24,810	97	-	-	730	3
2025.5	25,546	24,802	97	-	-	743	3
2025.6	25,562	24,817	97	-	-	744	3
2025.7	25,573	24,822	97	-	-	750	3
2025.8	25,572	24,822	97	-	-	749	3
2025.9	25,583	24,833	97	-	-	749	3
2025.10	25,585	24,836	97	-	-	748	3
2025.11	26,242	25,492	97	-	-	749	3

* 2024 회계연도 국유재산관리운용총보고서(d-Brain 기준, p.18~p.21) / '25년 자료는 잠정
 ** '11년부터 행정재산 중 도로·하천·항만 등의 공공용 재산 포함, 행정재산(보존용)중 유산자산(문화재, 국립공원, 보호구역)은 결산에서 제외됨
 1) 행정재산: 국가가 직접 사용하거나, 앞으로 5년 이내에 사용하기로 결정한 재산(청사, 도로, 구거 등)
 2) 보존재산: 법령 또는 총괄청의 결정으로 국가가 보존하는 재산(문화재, 국유림 등), '09년부터 행정재산에 합산하여 결산
 3) 일반재산: 행정재산 외의 모든 재산

8. 기금·투자플 운용현황

1. 기금자산운용 현황

(단위: 십억원)

	2022년		2023년		2024년	
	여유자금	수익률	여유자금	수익률	여유자금	수익률
총계(68개)	1,130,095	0.00	1,081,684	5.55	1,221,967	4.64
사회보험성기금(6개)	1,028,054	-5.58	993,016	10.65	1,133,141	8.64
고용보험기금	6,647	-0.89	7,273	5.99	8,462	5.14
공무원연금기금	8,785	-4.26	8,579	10.16	10,556	6.41
국민연금기금	966,044	-8.28	931,097	14.14	1,063,037	15.32
군인연금기금	1,176	-3.91	965	7.93	902	4.79
사립학교교직원연금	23,630	-7.75	21,695	13.46	24,246	11.63
산업재해보상보험및예방기금	21,772	-8.36	23,407	12.25	25,938	8.56
금융성기금(8개)	32,361	-0.25	35,762	5.65	38,415	5.00
기술보증기금	3,642	-0.57	3,737	6.05	3,736	4.65
농림수산업자신용보증기금	1,862	0.49	1,929	5.06	1,904	3.89
농어가목돈마련저축장려기금	1	1.73	4	3.69	3	3.46
무역보험기금	4,353	-2.13	4,966	6.03	6,133	6.65
산업기반신용보증기금	896	-0.73	943	6.28	1,049	5.71
신용보증기금	11,775	-0.63	12,692	6.04	13,265	5.72
예금보험기금채권상환기금	1,403	2.40	1,843	4.13	1,251	3.78
주택금융신용보증기금	8,428	-2.55	9,650	7.94	11,073	6.16
계정성기금(4개)	11,455	1.17	16,105	3.94	12,982	3.75
공공자금관리기금	10,896	1.94	15,835	3.31	12,731	3.21
공적자금상환기금	256	1.33	32	4.01	26	3.59
복권기금	218	-0.71	168	4.73	173	4.16
양곡증권정리기금	85	2.13	70	3.72	53	4.04
사업성기금(50개)	58,226	0.60	36,802	5.05	37,429	4.17
과학기술진흥기금	22	2.30	24	3.87	29	3.80
관광진흥개발기금	496	2.05	220	4.01	139	3.86
국민건강증진기금	484	2.30	797	4.03	492	3.76
주택도시기금	42,971	-3.59	20,141	8.26	18,648	3.38
국민체육진흥기금_국민체육진흥계정	1,235	-2.19	1,696	7.40	2,575	6.82
국민체육진흥기금_사행산업중독예방치유계정	15	2.08	21	3.86	26	4.55
국유재산관리기금	924	-3.14	1,333	7.56	1,746	5.75
국제교류기금	62	-1.37	77	7.13	80	6.02
군인복지기금	664	-0.87	729	6.02	794	4.86
근로복지진흥기금	123	-2.84	103	6.82	82	4.56
금강수계관리기금	31	1.47	34	4.63	18	3.82
낙동강수계관리기금	6	2.33	6	3.91	6	3.72

	2022년		2023년		2024년	
	여유자금	수익률	여유자금	수익률	여유자금	수익률
남북협력기금	154	-0.42	175	5.47	181	3.85
농산물가격안정기금	104	2.34	89	3.91	51	3.73
농어업재해재보험기금	140	2.35	350	3.91	313	3.98
농지관리기금	1,059	1.75	280	5.12	318	4.18
대외경제협력기금	155	1.98	207	4.67	130	4.14
문화예술진흥기금	127	-2.14	97	3.15	76	-7.32
국가유산보호기금	15	2.20	14	3.91	17	3.77
방사성폐기물관리기금	3,366	-5.60	3,863	9.61	4,329	8.81
방송통신발전기금	133	2.80	153	3.65	156	3.84
범죄피해자보호기금	18	2.33	43	3.91	40	4.00
보훈기금	129	-1.17	113	6.71	103	3.37
사학진흥기금	76	2.33	101	3.91	104	3.81
석면피해구제기금	6	-0.42	5	4.26	10	3.84
수산발전기금	135	0.89	134	3.97	222	3.73
순국선열애국지사사업기금	80	1.43	88	5.66	52	3.46
농업농촌공익기능증진직접지불기금	66	2.33	186	3.92	520	3.85
언론진흥기금	22	1.54	25	4.61	20	3.92
양성평등기금	31	2.33	55	3.91	66	3.77
영산강섬진강수계관리기금	47	2.47	56	4.56	64	4.29
영화발전기금	60	-0.35	55	4.12	25	4.07
원자력기금_연구개발계정	11	2.30	7	3.87	29	3.90
원자력기금_안전규제계정	149	-0.73	181	5.20	203	3.39
응급의료기금	135	2.35	170	3.91	184	3.79
임금채권보장기금	641	-6.59	556	10.15	370	8.01
자유무역협정이행지원기금	145	2.50	94	3.92	61	3.72
장애인고용촉진및직업재활기금	1,381	-8.18	1,420	11.78	1,593	10.60
전력산업기반기금	589	2.55	671	4.16	855	3.93
정보통신진흥기금	145	2.59	204	3.76	267	3.89
중소기업창업및진흥기금	101	3.18	103	4.92	100	4.23
지역신문발전기금	6	2.35	7	4.21	7	3.86
청소년육성기금	13	2.33	9	3.91	9	3.73
축산발전기금	149	2.41	163	3.92	89	3.73
산업기술진흥및사업화촉진기금	33	2.21	44	3.94	40	3.89
한강수계관리기금	71	0.36	54	4.73	16	3.70
소상공인시장진흥기금	1,346	2.39	1,476	4.16	1,718	3.99
사법서비스진흥기금	57	-0.12	87	4.85	123	4.05
국제질병퇴치기금	8	2.34	9	3.89	-	-
자동차사고피해지원기금	142	-3.38	102	8.06	106	6.40
기후대응기금	151	2.39	177	3.91	227	3.73

2. 기금별 자산배분비중 현황(2024년)

(단위: %)

기금명	단기자산		중장기자산					전체자산	
	현금성 자금	유동성 자금	확정 금리형	국내 채권형	국내 혼합형	국내 주식형	기타	단기 자산	중장기 자산
기금 전체(68개)	2.6	0.5	1.0	31.8	0.3	13.1	50.7	3.2	96.8
기금(68개)별 평균	46.7	15.0	5.9	17.1	4.0	2.4	8.9	61.8	38.2
사회보험성기금(6개) 전체	0.9	-	-	31.8	-	13.9	53.4	0.9	99.1
사회보험성 기금(6개)별 평균	11.3	1.4	0.8	30.4	7.6	11.5	37.1	12.6	87.4
고용보험기금	11.8	-	-	58.0	-	7.1	23.1	11.8	88.2
공무원연금기금	31.3	0.3	-	19.4	-	10.6	38.4	31.6	68.4
국민연금기금	0.4	-	-	31.5	-	13.9	54.3	0.4	99.6
군인연금기금	18.5	7.8	5.1	-	45.4	6.0	17.1	26.3	73.7
사립학교교직원연금	1.6	-	-	31.2	-	15.9	51.3	1.6	98.4
산업재해보상보험및예방기금	4.1	-	-	42.4	-	15.2	38.2	4.1	95.9
금융성기금(8개) 전체	2.5	1.3	28.7	45.4	2.0	2.7	17.4	3.8	96.2
금융성기금(8개)별 평균	20.4	4.9	26.7	33.2	2.6	2.0	10.1	25.4	74.6
기술보증기금	0.2	-	36.0	37.4	19.7	-	6.7	0.2	99.8
농림수산업자신용보증기금	0.5	-	66.9	30.6	-	2.0	-	0.5	99.5
농어가목돈마련저축장려기금	100.0	-	-	-	-	-	-	100.0	-
무역보험기금	1.1	-	29.8	45.3	-	4.8	19.0	1.1	98.9
산업기반신용보증기금	0.2	-	31.0	53.2	0.3	4.6	10.6	0.2	99.8
신용보증기금	0.6	-	32.5	52.1	0.4	4.9	9.6	0.6	99.4
예금보험기금채권상환기금	60.6	39.4	-	-	-	-	-	100.0	-
주택금융신용보증기금	0.2	-	17.5	47.3	-	-	35.0	0.2	99.8
계정성기금(4개) 전체	98.7	0.4	0.2	-	-	-	0.7	99.1	0.9
계정성기금(4개)별 평균	59.6	15.6	11.0	-	-	-	13.8	75.2	24.8
공공자금관리기금	100.0	-	-	-	-	-	-	100.0	-
공적자금상환기금	100.0	-	-	-	-	-	-	100.0	-
복권기금	33.2	11.6	-	-	-	-	55.3	44.7	55.3
양곡증권정리기금	5.3	50.9	43.8	-	-	-	-	56.2	43.8
사업성기금(50개) 전체	22.5	15.1	2.4	29.5	6.4	3.9	20.2	37.6	62.4
사업성기금(50개)별 평균	54.2	18.2	2.7	14.3	4.2	1.5	4.9	72.4	27.6
과학기술진흥기금	67.6	32.4	-	-	-	-	-	100.0	-
관광진흥개발기금	84.9	15.1	-	-	-	-	-	100.0	-
국민건강증진기금	81.8	18.2	-	-	-	-	-	100.0	-
주택도시기금	20.0	18.4	-	33.9	-	4.1	23.6	38.3	61.7
국민체육진흥기금_국민체육진흥계정	1.9	2.7	6.0	65.8	-	7.9	15.6	4.6	95.4
국민체육진흥기금_국민체육진흥계정	23.7	37.1	-	39.2	-	-	-	60.8	39.2
국유재산관리기금	7.4	1.8	12.8	-	68.6	-	9.5	9.2	90.8
국제교류기금	23.0	-	-	61.3	-	4.0	11.6	23.0	77.0
군인복지기금	14.8	1.0	11.4	-	41.3	-	31.5	15.8	84.2
근로복지진흥기금	48.4	6.5	-	23.8	12.3	0.5	8.4	54.9	45.1

기금명	단기자산		중장기자산					전체자산	
	현금성 자금	유동성 자금	확정 금리형	국내 채권형	국내 혼합형	국내 주식형	기타	단기 자산	중장기 자산
금강수계관리기금	80.5	11.7	-	7.8	-	-	-	92.2	7.8
낙동강수계관리기금	100.0	-	-	-	-	-	-	100.0	-
남북협력기금	44.2	14.6	12.2	25.9	-	1.8	1.3	58.8	41.2
농산물가격안정기금	100.0	-	-	-	-	-	-	100.0	-
농어업재해보험기금	54.7	38.4	-	6.9	-	-	-	93.1	6.9
농지관리기금	31.7	68.3	-	-	-	-	-	100.0	-
대외경제협력기금	100.0	-	-	-	-	-	-	100.0	-
문화예술진흥기금	54.2	33.4	-	0.7	-	1.6	10.2	87.5	12.5
문화재보호기금	77.2	22.8	-	-	-	-	-	100.0	-
방사성폐기물관리기금	2.6	-	-	57.6	-	5.5	34.2	2.6	97.4
방송통신발전기금	81.8	18.2	-	-	-	-	-	100.0	-
범죄피해자보호기금	51.2	30.8	-	18.0	-	-	-	82.0	18.0
보훈기금	15.4	-	-	62.7	-	16.7	5.1	15.4	84.6
사학진흥기금	81.4	18.6	-	-	-	-	-	100.0	-
석면피해구제기금	69.4	30.6	-	-	-	-	-	100.0	-
수산발전기금	88.3	-	-	11.7	-	-	-	88.3	11.7
순국선열애국지사사업기금	21.6	13.7	-	58.5	-	6.1	-	35.4	64.6
농업농촌공익기능증진직접지불기금	65.7	30.5	-	3.8	-	-	-	96.2	3.8
언론진흥기금	60.0	40.0	-	-	-	-	-	100.0	-
양성평등기금	85.1	14.9	-	-	-	-	-	100.0	-
영산강섬진강수계관리기금	13.9	0.3	-	85.8	-	-	-	14.2	85.8
영화발전기금	12.5	87.5	-	-	-	-	-	100.0	-
원자력기금_연구개발계정	50.5	49.5	-	-	-	-	-	100.0	-
원자력기금_안전규제계정	3.3	-	59.4	29.8	-	5.5	2.0	3.3	96.7
응급의료기금	78.0	22.0	-	-	-	-	-	100.0	-
임금채권보장기금	10.8	-	-	1.4	43.6	7.5	36.6	10.8	89.2
자유무역협정이행지원기금	100.0	-	-	-	-	-	-	100.0	-
장애인고용촉진및직업재활기금	2.5	-	-	0.3	43.6	10.7	42.8	2.5	97.5
전력산업기반기금	52.2	14.4	33.4	-	-	-	-	66.6	33.4
정보통신진흥기금	58.8	41.2	-	-	-	-	-	100.0	-
중소기업창업및진흥기금	56.4	43.6	-	-	-	-	-	100.0	-
지역신문발전기금	69.0	31.0	-	-	-	-	-	100.0	-
청소년육성기금	100.0	-	-	-	-	-	-	100.0	-
축산발전기금	100.0	-	-	-	-	-	-	100.0	-
산업기술진흥및사회화촉진기금	75.5	24.5	-	-	-	-	-	100.0	-
한강수계관리기금	67.6	1.5	-	31.0	-	-	-	69.0	31.0
소상공인시장진흥기금	44.5	55.5	-	-	-	-	-	100.0	-
사법서비스진흥기금	71.1	-	-	28.9	-	-	-	71.1	28.9
자동차사고피해지원기금	13.4	10.5	-	59.2	-	3.6	13.4	23.9	76.1
기후대응기금	89.3	10.7	-	-	-	-	-	100.0	-

* 전체: 기금별 운용평잔을 고려한 가중 평균

** 평균: 기금별 자산비중의 단순 평균

3. 기금별 투자플 예치비중

(단위: 십억원, %)

	2022년			2023년			2024년		
	여유자금	투자플	비중	여유자금	투자플	비중	여유자금	투자플	비중
총계(68개)	1,130,095	30,949	2.7	1,081,684	37,329	3.5	1,221,967	45,181	3.7
사회보험성기금(6개)	1,028,054	1,300	0.1	993,016	1,844	0.2	1,133,141	1,706	0.2
고용보험기금	6,647	-	-	7,273	-	-	8,462	-	-
공무원연금기금	8,785	20	0.2	8,579	565	6.6	10,556	443	4.2
국민연금기금	966,044	-	-	931,097	-	-	1,063,037	-	-
군인연금기금	1,176	1,168	99.4	965	957	99.2	902	894	99.2
사립학교교직원연금	23,630	112	0.5	21,695	322	1.5	24,246	369	1.5
산업재해보상보험및예방기금	21,772	-	-	23,407	-	-	25,938	-	-
금융성기금(8개)	32,361	13,632	42.1	35,762	16,894	47.2	38,415	22,384	58.3
기술보증기금	3,642	1,522	41.8	3,737	1,667	44.6	3,736	2,043	54.7
농림수산업자신용보증기금	1,862	381	20.4	1,929	435	22.5	1,904	585	30.7
농어가목돈마련저축장려기금	1	-	-	4	-	-	3	-	-
무역보험기금	4,353	2,207	50.7	4,966	2,360	47.5	6,133	3,590	58.5
산업기반신용보증기금	896	454	50.7	943	556	58.9	1,049	724	69.0
신용보증기금	11,775	4,220	35.8	12,692	5,741	45.2	13,265	7,625	57.5
예금보험기금채권상환기금	1,403	264	18.8	1,843	512	27.8	1,251	1,086	86.9
주택금융신용보증기금	8,428	4,585	54.4	9,650	5,624	58.3	11,073	6,731	60.8
계정성기금(4개)	11,455	2,303	20.1	16,105	3,353	20.8	12,982	2,703	20.8
공공자금관리기금	10,896	2,085	19.1	15,835	3,186	20.1	12,731	2,530	19.9
공적자금상환기금	256	-	-	32	-	-	26	-	-
복권기금	218	218	100.0	168	168	100.0	173	173	100.0
양곡증권정리기금	85	-	-	70	-	-	53	-	-
사업성기금(50개)	58,226	13,714	23.6	36,802	15,238	41.4	37,429	18,389	49.1
과학기술진흥기금	22	22	100.0	24	24	100.0	29	29	100.0
관광진흥개발기금	496	495	99.9	220	219	99.7	140	140	100.0
국민건강증진기금	484	484	100.0	797	797	100.0	492	492	100.0
주택도시기금	42,971	1,711	4.0	20,141	2,660	13.2	18,648	4,542	24.4
국민체육진흥기금_국민체육진흥계정	1,235	881	71.3	1,696	1,293	76.3	2,575	2,420	94.0
국민체육진흥기금_사행산업중독예방치유계정	15	-	-	21	-	-	26	20	78.0
국유재산관리기금	924	735	79.6	1,333	1,036	77.7	1,746	1,497	85.8
국제교류기금	62	62	100.0	77	77	100.0	80	80	100.0
군인복지기금	664	599	90.3	729	649	88.9	794	672	84.7
근로복지진흥기금	123	123	100.0	103	103	100.0	82	82	100.0
금강수계관리기금	31	31	100.0	34	34	100.0	18	18	100.0
낙동강수계관리기금	6	6	100.0	6	6	100.0	6	6	100.0

	2022년			2023년			2024년		
	여유자금	투자풀	비중	여유자금	투자풀	비중	여유자금	투자풀	비중
남북협력기금	154	154	99.9	175	175	99.9	181	181	99.9
농산물가격안정기금	104	104	100.0	89	89	100.0	51	51	100.0
농어업재해보험기금	140	140	100.0	350	350	100.0	313	313	100.0
농지관리기금	1,059	1,059	100.0	280	280	100.0	318	318	100.0
대외경제협력기금	155	155	99.9	207	206	99.9	130	130	99.9
문화예술진흥기금	127	28	21.9	97	15	15.6	76	41	54.0
국가유산보호기금	15	15	100.0	14	14	100.0	17	17	100.0
방사성폐기물관리기금	3,366	1,464	43.5	3,863	1,442	37.3	4,329	788	18.2
방송통신발전기금	133	30	22.5	153	63	41.1	156	156	100.0
범죄피해자보호기금	18	18	100.0	43	43	100.0	40	40	100.0
보훈기금	129	129	100.0	113	113	100.0	103	103	100.0
사학진흥기금	76	76	100.0	101	101	100.0	104	104	100.0
석면피해구제기금	6	6	100.0	5	5	100.0	10	10	100.0
수산발전기금	135	135	100.0	134	134	100.0	222	222	100.0
순국선열애국지사사업기금	80	80	100.0	88	88	100.0	52	52	100.0
농업농촌공익기능증진작업자불기금	66	66	100.0	186	186	100.0	520	520	100.0
언론진흥기금	22	22	100.0	25	25	100.0	20	20	100.0
양성평등기금	31	31	100.0	55	55	100.0	66	66	100.0
영산강섬진강수계관리기금	47	12	26.7	56	56	100.0	64	64	100.0
영화발전기금	60	50	83.0	55	28	50.1	25	22	88.4
원자력기금_연구개발계정	11	11	100.0	7	7	100.0	29	29	100.0
원자력기금_안전규제계정	149	61	40.8	181	67	37.0	203	83	40.6
응급의료기금	135	135	100.0	170	170	100.0	184	184	100.0
임금채권보장기금	641	616	96.1	556	509	91.5	370	301	81.3
자유무역협정이행지원기금	145	140	96.1	94	94	100.0	61	61	100.0
장애인고용촉진및직업재활기금	1,381	1,296	93.8	1,420	1,308	92.1	1,593	1,453	91.2
전력산업기반기금	589	487	82.7	671	463	69.1	855	446	52.2
정보통신진흥기금	145	33	22.8	204	96	47.2	267	238	89.0
중소기업창업및진흥기금	101	39	38.6	103	30	29.5	101	44	44.0
지역신문발전기금	6	6	100.0	7	7	100.0	8	8	100.0
청소년육성기금	13	13	100.0	9	9	100.0	9	9	100.0
축산발전기금	149	149	100.0	163	163	100.0	89	89	100.0
산업기술진흥및사업확충기금	33	33	100.0	44	44	100.0	40	40	100.0
한강수계관리기금	71	71	100.0	54	54	100.0	16	16	100.0
소상공인시장진흥기금	1,346	1,346	100.0	1,476	1,476	100.0	1,718	1,718	100.0
사법서비스진흥기금	57	57	100.0	87	87	100.0	123	123	100.0
국제질병퇴치기금	8	8	100.0	9	9	100.0	-	-	-
자동차사고피해지원기금	142	142	100.0	102	102	100.0	106	106	100.0
기후대응기금	151	151	100.0	177	177	100.0	227	227	100.0

8-1. '24회계연도 기금 자산운용 평가 결과

◆ (대형·중소형 기금) 26개 기금의 평점은 **자산운용 개선, 중장기자산의 상대수익률 상승** 등으로 전년 대비 **상승**(72.1→73.7점)

〈자산운용부문 평가결과〉

	계	탁월	우수	양호	보통	미흡	아주미흡
'24년도	26개	2*	15	7	1	1	-
'23년도	23개	2	11	9	-	-	1

* 탁월 : 사립학교교직원연금기금, 중소벤처기업창업및진흥기금

◆ (국민연금기금) **상대수익률 하락**** 등으로 전년 대비 **평점이 소폭 하락**(78.0 → 77.5점)하였으나, 등급은 전년과 동일한 **'양호'** 등급 유지

* '17년부터 나머지 기금과 별도로 분리하여 평가, 규모·성격이 유사한 글로벌 5대 연기금(일본 GPIF, 캐나다 CPPIB, 노르웨이 GPF, 미국 CalPERS, 네덜란드 ABP)과 비교

** 글로벌 연기금 평균 이상의 수익률을 달성했으나(국민연금기금(15.32%) > 글로벌 연기금 평균(11.82%)), 기금운용위원회가 설정한 벤치마크 대비 저조(0.04%p→△0.23%p)

8-2. '25년 3분기 연기금 투자폴 운용

◆ (3분기) 수탁고는 전분기 대비 감소, 전체 유형 양호한 수익률 달성

- (수탁고) MMF를 중심으로 총수탁고 감소(전분기 대비 △1.6조원)
- (수익률) 지난 분기에 이어 높은 수익률을 달성한 국내주식형을 비롯하여 대부분 유형에서 양호한 성과 시현

※ 미국 기준금리 인하 등 완화적 통화정책에 따른 위험자산 선호로 주요국 및 국내 주식시장 강세 등 영향

* 국고채 3년물 금리 : ('25년 2분기 말) 2.45% → ('25년 3분기 말) 2.55%

* KOSPI 지수 : ('25년 2분기 말) 3,071.7pt → ('25년 3분기 말) 3,424.6pt

〈투자폴 수탁고 추이〉

(단위: 억원, 평잔)

	'24.1/4	'24.2/4	'24.3/4	'24.4/4	'25.1/4	'25.2/4 (A)	'25.3/4 (B)	증감 (B-A)
■ 총수탁고*	577,319	606,522	649,900	648,114	709,226	766,503	750,762	△15,741
- MMF	254,364	264,017	296,125	283,240	312,336	337,916	292,135	△45,781
- 채권형	179,154	195,079	200,989	207,873	228,330	257,285	287,130	29,845
- 혼합형	110,710	111,124	114,978	119,489	125,723	125,819	124,768	△1,051
- 주식형(국내)	11,324	12,456	13,483	13,755	14,294	14,575	13,990	△585
- 주식형(해외)	19,537	21,505	21,743	20,916	25,579	27,824	29,786	1,962
- 기타	2,232	2,341	2,580	2,842	2,964	3,085	2,952	△133

* 수탁고에 외국환평형기금 예탁금은 제외

〈투자폴 수익률 추이〉

(단위: %, %p)

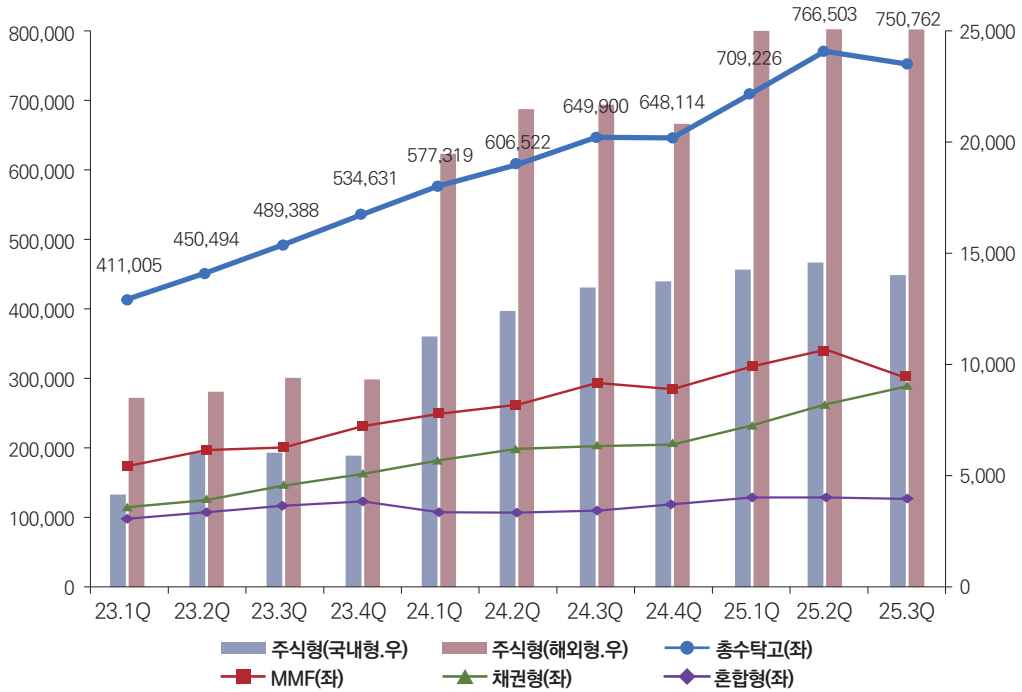
	'24.1/4	'24.2/4	'24.3/4	'24.4/4	'25.1/4	'25.2/4	'25.3/4
- MMF	3.91 (0.17)	3.73 (0.16)	3.61 (0.12)	3.43 (0.09)	3.20 (0.10)	2.82 (0.08)	2.59 (0.08)
- 채권형	3.50 (0.86)	5.11 (0.19)	6.02 (△0.10)	4.77 (0.24)	5.20 (0.67)	3.79 (0.40)	2.38 (△0.13)
- 혼합형	2.95 (0.54)	2.15 (0.35)	△0.14 (△0.47)	1.52 (0.23)	1.29 (0.25)	3.72 (0.25)	4.07 (0.27)
- 주식형(국내)	4.36 (0.65)	3.42 (1.12)	△8.42 (△0.57)	△6.76 (0.73)	4.99 (1.35)	24.32 (0.49)	12.72 (0.74)
- 주식형(해외)	12.78 (0.49)	5.43 (0.56)	0.09 (△0.71)	11.77 (0.37)	△1.65 (△0.03)	1.41 (0.37)	11.66 (0.26)

* 괄호안은 BM(BenchMark) 대비 초과수익률, 유형별 BM은 유형내 통합펀드들의 BM수익률을 펀드규모로 가중 평균한 값

** MMF와 채권형은 연환산 수익률, 혼합형과 주식형은 기간 실현수익률

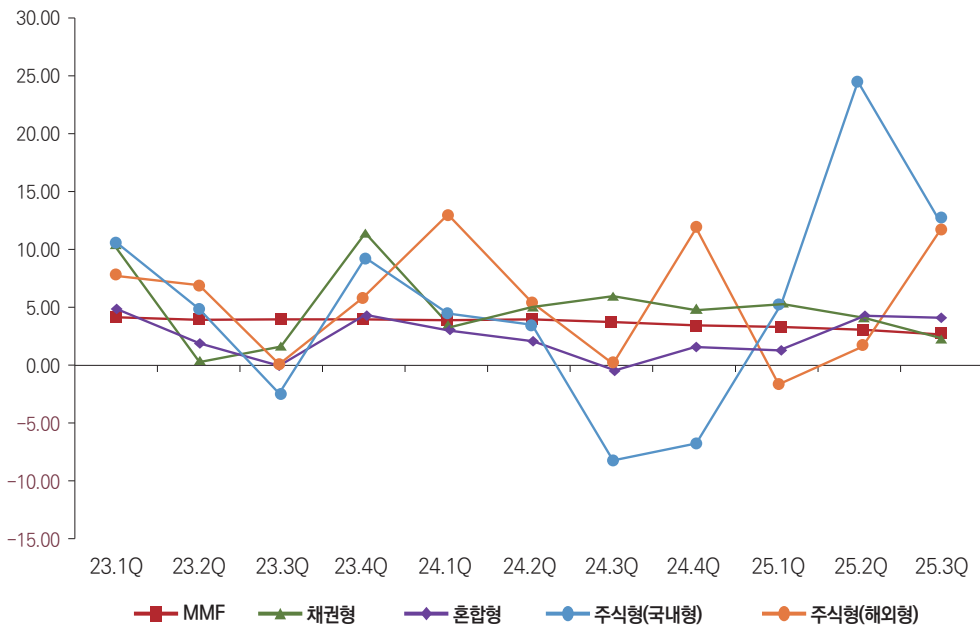
〈연기금투자자물 수탁규모 추이〉

(단위: 억원)



〈연기금투자자물 수익률 현황〉

(단위: %)



9. 보증채무 현황

(단위: 조원, GDP 대비 %)

연도	구분	보증채무						
		GDP 대비*(%)	한국장학재단 채권 ¹⁾	기간산업 안정기금 채권 ²⁾	공급망 안정화기금 채권 ³⁾	예보채상환 기금채권	수리자금	
2017		21.1	1.1	11.4	-	-	9.7	0.02
2018		17.0	0.8	11.1	-	-	5.9	0.01
2019		14.8	0.7	10.9	-	-	3.9	-
2020		12.5	0.6	10.5	-	0.5	1.5	-
2021		10.9	0.5	10.2	-	0.8	-	-
2022		10.6	0.5	9.9	-	0.7	-	-
2023		10.5	0.5	10.0	-	0.5	-	-
2024		11.0	0.4	10.4	0.4	0.2	-	-
2025.1		11.3	-	10.5	0.6	0.2	-	-
2025.2		11.5	-	10.5	0.7	0.2	-	-
2025.3		11.8	-	10.7	0.9	0.2	-	-
2025.4		12.2	-	10.8	1.2	0.2	-	-
2025.5		12.5	-	10.7	1.6	0.2	-	-
2025.6		12.6	-	10.7	1.8	0.1	-	-
2025.7		13.0	-	10.7	2.1	0.1	-	-
2025.8		13.8	-	10.7	2.9	0.1	-	-
2025.9		14.2	-	10.7	3.5	0.1	-	-
2025.10		14.7	-	10.8	3.9	0.1	-	-
2025.11		15.2	-	10.7	4.4	0.1	-	-

* 한국은행 신계열 GDP 기준(2015년→2020년 기준년 개편) 반영

1) 한국장학재단채권: '25년 보증한도 2.5조원, 11월말 기준 1.78조원 발행(1.43조원 상환)

2) 공급망안정화기금채권: '25년 보증한도 10.0조원, 11월말 기준 4.55조원 발행(0.57조원 상환)

10. 국가채권 현황

(단위: 억원)

구분 연도	국가채권						
	융자 회수금	예금 및 예탁금	조세채권	경상 이전수입	사회보장 기여금	기타채권	
2006	1,371,215	1,102,995	120,801	75,361	49,690	5,964	16,404
2007	1,448,024	1,131,011	161,705	79,947	49,286	5,545	20,530
2008	1,816,401	1,368,547	245,753	127,022	48,140	5,236	21,703
2009	1,747,314	1,274,268	302,333	103,109	44,993	4,475	18,136
2010	1,859,500	1,271,254	402,386	113,384	52,259	4,488	15,730
2011	1,813,990	1,191,221	391,257	143,627	52,764	12,858	22,263
2012	2,025,431	1,244,448	504,314	140,979	104,060	15,027	16,613
2013	2,237,460	1,247,499	613,758	222,967	112,537	17,518	23,180
2014	2,376,314	1,261,542	733,727	261,725	77,941	19,092	22,286
2015	2,678,314	1,285,690	973,963	298,281	80,953	18,507	20,920
2016	2,976,041	1,323,247	1,184,931	336,483	91,307	19,763	20,310
2017	3,169,260	1,420,066	1,227,652	376,539	101,010	20,783	23,209
2018	3,428,359	1,542,182	1,323,165	414,934	105,312	22,600	20,166
2019	3,792,599	1,661,090	1,534,296	441,086	110,881	24,592	20,654
2020	4,113,075	1,773,529	1,708,113	469,290	118,277	25,141	18,726
2021	4,761,511	1,925,669	2,101,034	534,963	156,705	25,995	17,145
2022	4,698,082	2,087,996	1,809,651	591,585	162,145	27,687	19,018
2023	5,141,700	2,205,269	2,047,951	672,583	166,853	29,101	19,942
2024	5,766,803	2,323,231	2,471,886	757,657	161,373	28,972	23,684

〈회계·기금별 국가채권 현황〉

(단위: 억원)

구분 연도	국가채권			
	일반회계	특별회계	기금	
2006	1,371,215	96,576	344,977	929,662
2007	1,448,024	107,536	177,377	1,163,111
2008	1,816,401	152,238	183,925	1,480,238
2009	1,747,314	127,353	171,924	1,448,037
2010	1,859,500	141,802	160,490	1,557,209
2011	1,813,990	183,122	158,645	1,472,223
2012	2,025,431	175,951	149,699	1,699,780
2013	2,237,460	276,828	125,987	1,834,645
2014	2,376,314	324,161	115,446	1,936,707
2015	2,678,314	366,942	106,277	2,205,095
2016	2,976,041	409,741	100,435	2,465,865
2017	3,169,260	457,394	89,750	2,622,116
2018	3,428,359	498,458	85,233	2,844,670
2019	3,792,599	527,296	81,678	3,183,624
2020	4,113,075	558,332	79,182	3,475,561
2021	4,761,511	625,374	81,416	4,054,722
2022	4,698,082	683,976	83,946	3,930,160
2023	5,141,700	759,244	85,168	4,297,288
2024	5,766,803	841,239	85,394	4,840,170

11. 부담금 운용현황

(단위: 억원, %)

구분 연도	개수	징수규모 및 사용									
		귀속주체별			분야별						
		중앙	지자체	공공 기관 등	산업· 에너지	환경	금융	국토 교통	보건 의료	기타	
2001	101	67,683	53,745	6,789	7,149	31,119	11,559	5,905	5,404	99	13,595
2002	102	79,013	59,068	9,760	10,185	27,459	14,282	6,644	5,792	5,109	19,727
2003	100	93,006	67,652	12,193	13,160	22,636	17,843	14,143	6,909	7,020	24,454
2004	102	101,509	75,249	13,311	12,948	25,208	19,591	15,633	8,024	8,061	24,992
2005	102	112,647	89,289	12,628	10,730	29,420	21,526	18,179	8,200	12,921	22,400
2006	100	121,132	94,674	11,643	14,814	31,340	21,046	17,368	9,118	14,940	27,321
2007	102	145,882	109,850	17,825	18,207	33,833	24,259	22,489	14,170	15,486	35,645
2008	101	152,707	120,057	13,663	18,987	35,464	24,323	26,105	9,162	16,369	41,283
2009	99	148,047	117,740	13,277	17,031	36,258	25,323	28,057	10,089	16,380	31,941
2010	94	144,591	125,854	13,947	4,790	40,390	22,842	29,264	8,483	15,848	27,763
2011	97	148,101	128,894	13,732	5,476	40,528	23,571	30,913	8,827	15,689	28,573
2012	97	156,690	135,973	15,073	5,644	43,374	25,025	34,269	8,836	15,497	29,689
2013	96	163,934	106,127	15,775	5,837	45,341	26,171	36,905	9,439	15,333	30,745
2014	95	171,797	149,032	16,533	6,232	47,441	26,330	37,864	8,122	16,284	35,757
2015	94	191,076	165,165	18,671	7,239	51,278	27,649	38,288	8,128	24,782	40,951
2016	90	196,706	169,636	20,090	6,980	49,827	27,080	38,062	9,792	29,670	42,275
2017	89	201,561	173,419	21,355	6,788	49,535	26,859	40,839	14,279	29,768	40,281
2018	90	209,920	181,422	21,938	6,560	52,715	27,191	42,888	12,552	30,714	43,860
2019	90	204,282	176,819	21,315	6,148	47,529	28,970	45,401	12,498	28,156	41,728
2020	90	201,847	175,418	20,174	6,255	43,571	26,664	49,743	12,504	29,726	39,639
2021	90	214,349	182,998	24,396	6,955	47,479	27,845	54,450	14,487	29,676	40,412
2022	90	223,710	191,707	24,574	7,430	50,939	28,460	59,777	15,794	28,300	40,441
2023	91	232,562	201,053	24,005	7,503	52,068	29,207	64,545	15,544	29,791	41,407
2024	90	242,412	206,938	26,980	8,495	54,313	28,646	67,364	17,406	31,614	43,070

* 각 연도 부담금운용종합보고서

11-1. '24년 부담금 운용 결과

◆ **(’24년 부담금 운용 결과)** ’24년도 부담금 수는 총 90개*, 납부규모는 총 24.2조원**으로 전년대비 0.8조원 증가

* 부담금 수(개) : (’18) 90 → (’20) 90 → (’21) 90 → (’22) 90 → (’23) 91 → (’24) 90
(’24년 회원제 골프장 입장료 부가금 폐지)

** 납부규모(조원) : (’18) 21.0 → (’20) 20.2 → (’21) 21.4 → (’22) 22.4 → (’23) 23.3 → (’24) 24.2

● **증가 : 담배 부과금 납부 이연*, 원유 수입량 확대** 등으로 총 47개 부담금에서 +1.4조원 증가**

* 국민건강증진기금 부담금 : (’23) 29,737 → (’24) 31,566억원(+1,829)

** 석유 및 석유대체연료 수입·판매부과금 : (’23) 10,873 → (’24) 12,588억원(+1,715)

● **감소 : 수도시설 신·증설 감소, 금융기관 출연 감면율 한도 확대 등으로 총 36개 부담금에서 △0.6조원 감소**

* 원인자부담금(수도법) : (’23) 5,150 → (’24) 3,623억원(△1,527)

** 주택금융신용보증기금 출연금 : (’23) 10,740 → (’24) 9,854억원(△886)

◆ **(귀속) 중앙정부 20.7조원, 지자체 2.7조원, 공공기관 등 0.8조원**

(단위: 억원, %)

구분	중앙정부		지방자치단체		공공기관 등	합계
	기금	특별회계	광역	기초		
금액(억원)	177,835	29,102	12,155	14,825	8,495	242,412
(비중, %)	(73.4)	(12.0)	(5.0)	(6.1)	(3.5)	(100.0)

◆ **(사용) 금융 분야 6.7조원, 산업·에너지 분야 5.4조원, 보건의료 분야 3.2조원, 환경 분야 2.9조원, 국토교통 분야 1.7조원, 기타 4.3조원**

(단위: 억원, %, 개)

구분	금융	산업·에너지	보건의료	환경	국토교통	기타	계
금액(억원)	67,364	54,313	31,614	28,646	17,406	43,070	242,412
(비중, %)	(27.8)	(22.4)	(13.0)	(11.8)	(7.2)	(17.8)	(100.0)
개수(개)	11	9	2	20	16	32	90

12. 정부출자 현황(25.11월말 기준)

(단위: 억원, %)

주무부처	기관명	수권 자본금	납입 자본금 (A)	정부출자	
				금액 (B)	지분율 (B/A)
기재부	1 한국조폐공사	150	66	66	100.0
산업부	2 한국광해광업공단	30,000	27,532	27,505	99.9
	3 한국전력공사	60,000	32,098	5,842	18.2
	4 한국가스공사	10,000	4,616	1,207	26.2
	5 한국지역난방공사	2,000	579	200	34.5
	6 한국석유공사	130,000	109,709	109,709	100.0
환경부	7 한국수자원공사	150,000	114,971	108,887	94.7
국토부	8 한국도로공사	500,000	449,713	353,626	78.6
	9 한국부동산원	500	90	44	49.4
	10 인천국제공항공사	80,000	37,294	37,294	100.0
	11 주택도시보증공사	100,000	96,494	81,965	90.2
	12 한국공항공사	100,000	23,578	22,541	95.6
	13 한국철도공사	220,000	110,893	110,893	100.0
	14 한국토지주택공사	650,000	508,091	432,224	85.1
	15 주식회사에스알	6,090	6,090	3,590	58.9
	방송통신위원회	16 한국방송광고진흥공사	3,000	3,000	3,000
	공 기 업(16)	2,041,740	1,524,813	1,298,593	85.2
문화부	17 한국관광공사	500	324	179	55.2
농림부	18 한국농어촌공사	50,000	15,225	15,225	100.0
	19 한국농수산식품유통공사	3,000	683	683	100.0
산업부	20 대한무역투자진흥공사	3,000	550	550	100.0
금융위	21 한국자산관리공사	70,000	50,219	46,507	92.6
	22 한국주택금융공사	50,000	27,374	17,424	63.7
	준정부기관(6)	176,500	94,375	80,568	85.4
기재부	23 한국수출입은행	250,000	171,733	131,878	76.8
	24 한국투자공사	10,000	1,000	1,000	100.0
국토부	25 새만금개발공사	30,000	14,970	14,970	100.0
	26 한국해외개발지원공사	20,000	5,886	4,000	68.0
산업부	27 대한석탄공사	4,500	1,869	1,869	100.0
해수부	28 한국해양진흥공사	50,000	31,339	15,923	50.8
	29 부산항만공사	80,000	32,975	28,790	87.3
	30 인천항만공사	50,000	20,677	16,680	80.7
	31 울산항만공사	80,000	4,405	3,846	87.3
	32 여수광양항만공사	60,000	15,523	11,053	71.2
금융위	33 한국산업은행	300,000	272,578	272,578	100.0
	34 중소기업은행	100,000	42,114	23,722	59.5
보훈처	35 88관광개발주식회사	20	20	20	100.0
	기타 공공기관(13)	1,034,520	615,088	526,327	85.6
산업부	36 대한송유관공사	2,700	1,981	193	9.8
문화부	37 서울신문사	2,177	416	127	30.5
국토부	38 공학철도주식회사	15,000	1,875	922	49.2
방통위	39 한국방송공사	3,000	2,062	2,062	100.0
	40 한국교육방송공사	1,000	889	889	100.0
	공공기관 외(5)	23,877	7,223	4,193	57.9
	합 계 (40)	3,276,637	2,241,499	1,909,681	85.2

13. 정부배당수입 현황

(단위: 억원, %)

기관명	'25년 정부배당		
	정부배당 (전체)	일반회계	특별회계·기금
1 한국토지주택공사	1,491	331	1,160
2 중소기업은행	5,053	5,053	
3 한국산업은행	7,587	6,972	615
4 한국주택금융공사	593	557	36
5 한국수출입은행	2,828	2,801	27
6 한국가스공사	351	302	49
7 한국공항공사	-	-	-
8 부산항만공사	265	265	
9 한국자산관리공사	104	87	17
10 울산항만공사	163	163	
11 인천항만공사	272	201	71
12 대한무역투자진흥공사	-	-	-
13 한국조폐공사	39	39	-
14 한국농수산식품유통공사	18	18	-
15 한국부동산원	37	37	-
16 한국방송공사	-	-	-
17 한국농어촌공사	54	54	-
18 한국전력공사	249	249	-
19 한국관광공사	-	-	-
20 한국교육방송공사	-	-	-
21 한국방송광고진흥공사	-	-	-
22 한국수자원공사	-	-	-
23 한국석유공사	-	-	-
24 한국광해광업공단	-	-	-
25 한국철도공사	-	-	-
26 서울신문사	-	-	-
27 여수광양항만공사	-	-	-
28 한국해양진흥공사	-	-	-
29 새만금개발공사	-	-	-
30 한국해외인프라도시개발지원공사	-	-	-
31 한국도로공사	340	-	340
32 인천국제공항공사	2,210	-	2,210
33 주택도시보증공사	-	-	-
34 한국투자공사	1,138	-	1,138
35 대한송유관공사	40	-	40
36 88관광개발주식회사	-	-	-
37 한국지역난방공사	155	-	155
38 공항철도주식회사	-	-	-
39 대한석탄공사	-	-	-
40 주식회사에스알	0	-	0
합 계	22,987	17,126	5,860
	(21개 기관)	(15개 기관)	(14개 기관)

13-1. '25년 정부배당수입 현황

◆ 2025년 정부배당금은 2조 2,987억원으로, 40개 정부출자기관 중 21개 기관 배당 실시

■ 정부 배당수입 추이

(단위: 개, 억원)

	2021년	2022년	2023년	2024년	2025년
출자기관수	39	39	39	40	40
정부배당금	14,396	24,541	12,387	21,322	22,987
일반회계	9,194	16,826	9,412	16,033	17,126
특별·기금	5,203	7,715	2,975	5,289	5,860

14. 공공기관 현황

(단위: 명, 조원)

연도·유형	구 분	인원현황			재무현황		
		계	정원		자산	부채	당기 순이익
			임원	직원			
2020	공기업	148,708	173	148,535	604.0	392.0	△0.7
	준정부기관	114,063	259	113,804	208.6	124.1	3.1
	기타공공기관	152,583	400	152,183	77.6	25.7	2.8
2021	공기업	149,183	170	149,013	644.0	427.1	△1.8
	준정부기관	117,209	259	116,950	227.4	127.8	6.7
	기타공공기관	156,728	403	156,325	90.5	29.4	5.9
2022	공기업	150,301	170	150,131	708.9	505.4	△22.0
	준정부기관	119,088	260	118,828	251.1	135.6	9.5
	기타공공기관	160,489	403	160,086	88.1	29.9	△1.6
2023	공기업	147,909	169	147,740	721.8	521.1	△7.8
	준정부기관	116,478	259	116,219	281.9	155.9	5.4
	기타공공기관	156,716	406	156,310	93.8	32.7	△0.9
2024	공기업	148,756	169	148,587	751.0	537.5	3.2
	준정부기관	117,429	259	117,170	304.1	170.0	6.2
	기타공공기관	156,883	404	156,479	96.9	34.0	△1.3

* 인원현황은 '25년 지정 331개 공공기관 기준으로 작성
 ** 재무현황은 '25년 지정 328개 공공기관(수은, 산은, 기은 제외) 결산 기준으로 작성

15. 예비타당성조사 및 타당성 재조사

◆ '24.1월~'25.6월 예비타당성조사 총 33건, 타당성재조사 총 15건 완료

- (예타) 총 33건 중 SOC분야 24건(72.7%), 건축분야 5건(15.2%), 정보화 4건(12.1%)
- (타재) 총 15건 중 SOC분야 11건(73.3%), 건축분야 4건(26.7%)

■ (예비타당성조사 결과) 총 33건 중 22건(66.7%) 타당성 확보(AHP≥0.500)

〈예비타당성조사 결과('24.1월~'25.6월 조사 완료 시점 기준)〉

부처	사업명	결과		
		총사업비 (억원)	B/C	AHP
인혁처	세종시 1차 공무원 임대주택(소형) 건립사업	1,441	0.72	0.516
복지부	영월의료원 이전신축 BTL사업	1,427	1.16	0.645
해수부	인천신항 진입도로 지하차도 건설공사	2,962	0.98	0.594
국토부	제2대티터널 도로개설	2,093	0.89	0.535
국토부	국가 자율협력주행 인증관리체계 정보시스템 구축	3,456	E/C	0.488
국토부	별내선 연장사업	4,670	0.71	0.462
행안부	차세대 지방행정공통시스템 구축	6,807	1.02	0.555
국토부	면목선 건설사업	10,814	0.92	0.534
국토부	목동선 건설사업	11,843	0.75	0.418
국토부	강북횡단선 건설사업	26,063	0.57	0.364
국토부	인천-서울 지하고속도로 건설사업	13,780	0.90	0.506
국토부	화성-서울 지하 고속도로 사업	37,879	0.96	0.529
농림부	밀 전용 비축시설 건립	1,776	E/C	0.454
국토부	영월~삼척 고속도로 신설사업	56,167	0.27	0.578
행복청	행복도시~탄천 연결도로	5,824	0.66	0.479
소방청	차세대 119 통합시스템 구축사업	2,598	0.91	0.577
국토부	서해선~경부고속선 연결선 사업	7,299	1.07	0.645
국토부	완도-강진 고속도로 신설사업	15,849	0.32	0.605
국토부	황금동~범안 삼거리 도로개설 사업	1,981	1.78	0.649
국토부	사정교~한밭대교 도로개설	2,587	1.12	0.612
환경부	형산강 하천환경정비사업	8,028	0.791	0.572
환경부	광양(Ⅳ) 공업용수도사업	2,128	1.04	0.543
산업부	R&D 비즈니스밸리 연결도로 개설사업	1,071	0.82	0.495

부처	사업명	결과		
		총사업비 (억원)	B/C	AHP
교육부	전남대학교병원 미래형 뉴 스마트병원 신축 사업	9,629	0.95	0.557
산림청	한·아세안 국가정원 조성	1,328	0.7	0.405
국토부	중산간도로 확장(봉개동-와산리) 건설사업	1,249	0.85	0.535
국토부	중산간도로 확장(귀덕리-상가리) 건설사업	734	1.01	0.584
통계청	통계정보플랫폼 및 원포털 구축	1,642	0.85	0.481
국토부	평택~부발 단선전철	20,041	0.64	0.419
국토부	서부권 광역급행철도	26,710	0.9	0.547
국토부	부산~양산~울산 광역철도	25,475	0.49	0.502
국토부	광주~나주 광역철도	17,222	0.56	0.474
국토부	수도권제1순환(구리-성남) 지하고속도로 건설사업	46,550	1.02	0.599

■ (타당성재조사 결과) 총 15건 중 11건(73.3%) 타당성 확보(AHP ≥ 0.500)

〈타당성재조사 결과(24.1월~25.6월 조사 완료 시점 기준)〉

부처	사업명	결과		
		총사업비 (억원)	B/C	AHP
국토부	국도 14호선 사등-장평 건설사업	983	0.71	0.552
해수부	가로림만 해양정원 조성사업	1,150	0.82	0.490
국토부	국지도 69호선 온정-원남 건설공사	1,295	0.41	0.608
국토부	국지도86호선 동막~개야 도로건설공사	648	0.54	0.575
행복청	종합체육시설 건립	1,769	1.34	0.621
행안부	서면대교 건설공사	1,282	1.34	0.669
행안부	한국전쟁 전후 민간인 희생자 전국단위 위령시설 조성	589	2.6	0.687
문체부	국가문헌보존관 건립	988	0.94	0.655
국토부	고속국도 제32호 당진-청주선(당진-아산) 건설공사	10,878	0.68	0.480
행복청	부강역-북대전IC 연결도로	5,895	0.97	0.578
국토부	고속국도 제25호선 호남선 김제-삼례 확장공사	3,372	0.86	0.581
국토부	제천-영월 고속국도 건설공사	17,165	0.39	0.563
국토부	부산도시철도 오륙도선 건설	1,057	0.39	0.418
행안부	지방도372호선 광덕터널 도로개설사업	1,325	0.25	0.555
국토부	고속국도 제50호 영동선(서창-안산) 확장공사	4,766	0.2	0*

* 실무조정위원회를 통해 별도의 AHP평가 없이 타당성 미확보 판정

〈참고1〉 재정 용어 해설

- **일반회계** 일반회계는 국세수입을 주된 재원으로 하여 국방, 치안, 사회복지 등 정부의 일반적인 기능과 연관되는 지출을 담당하는 회계를 말한다. 일반회계 세입은 크게 소득세·법인세·부가가치세 등 국세와 공기업주식매각 수입 등 세외수입, 국채발행 수입 등으로 구성된다. 일반회계 세출은 중앙행정기관의 운영비와 사업비가 포함된다.
- **특별회계** 국가의 회계 중 특정한 세입으로 특정한 세출을 충당하는 것을 말한다. 특별회계는 특정한 사업을 운영할 때, 특정한 자금을 보유하여 운용할 때, 특정한 세입으로 특정한 세출을 충당함으로써 일반의 세입·세출과 구분하여 계리할 필요가 있을 때 법률에 의해 설치될 수 있다. 특별회계 예산의 형식과 내용은 특례가 인정되지 않는 한 일반회계 예산에 준하게 되어 있다.
- **기금** 정부의 재정활동은 일반회계와 특별회계로 구성된 예산에 의해 주로 이루어지고 있으나 특정한 목적을 위하여 특정한 자금을 신축적, 탄력적으로 운용할 필요가 있을 때 법률에 근거하여 기금을 설치한다.
- **총지출** 총수입에 대응되는 개념으로서 일반회계, 특별회계, 기금을 모두 더한 후 내부거래지출과 보전지출을 차감한 것을 말한다. 총지출은 정부부문의 전체적 재정규모의 파악이 가능하고 내부거래와 보전거래를 차감함으로써 순수한 재정활동의 규모파악이 가능하다. 이러한 특징은 IMF에서 제시하는 기준인 통합재정규모에도 적용이 되는데, 다만 통합재정규모는 용자지출에서 용자회수를 차감한 순용자를 지출에 계상하고, 총지출은 용자지출 전체를 지출에 계상하는 등의 차이가 있다.
- **총수입** 총수입은 일반회계, 특별회계, 기금 수입을 모두 더한 후에 내부거래와 보전거래를 차감하여 산출한 정부 수입규모이다. 재정의 실제 수입규모를 파악하고자 할 때, 모든 회계와 기금의 수입을 단순합산할 경우에는 회계간 전출입 금액 등을 중복계상하여 실제의 재정수입 전체보다 커지는 문제가 발생하기 때문에 회계·기금간 내부거래 등을 제외하고 산출한다.

- **국세수입** 국세는 일반회계의 주된 재원으로서 내국세(소득세, 법인세, 상속세 및 증여세, 부가가치세, 개별소비세, 증권거래세, 인지세, 기타 내국세), 관세, 교통·에너지·환경세, 교육세, 종합부동산세, 주세, 농어촌특별세로 이루어져 있는데, 이 중 주세와 농어촌특별세는 특별회계의 세입이며 나머지는 모두 일반회계의 세입이다.
- **세외수입** 정부의 수입 가운데 조세(租稅) 이외의 수입을 말한다. 재산수입·경상이전수입·재화 및 용역의 판매수입·수입대체경비 수입·관유물 매각대·용자회수금·국공채 및 차입금·차관수입·전년도 이월금·전입금 등으로 구성된다.
- **통합재정수지** 당해연도의 순수한 수입에서 순수한 지출을 차감한 수치를 통합재정수지라고 하며, 총수입에서 총지출을 뺀 것과 같다. 우리나라는 IMF의 권고에 따라 1979년부터 연도별로 통합재정수지를 작성하고 있다.
- **관리재정수지** 통합재정수지에서 국민연금기금, 사립학교교직원연금기금, 고용보험기금, 산업재해보상보험및예방기금 등 사회보장성 기금의 수치를 제외한 수치를 말한다. 사회보장성 기금 수입은 장기적인 미래 지출을 위한 것으로 당해 연도의 재정활동 결과로 보기 곤란하며, 기금의 성숙도에 따라 대규모 흑자나 적자가 발생하여 당해 연도의 재정활동을 판단하는데 효과적이지 않을 수 있다. 따라서 우리나라에서는 통합재정수지와 별도로 관리재정수지를 재정운용 목표로 산출하여 사용하고 있다.
- **일반정부 부채** 일반정부 부채는 중앙·지방정부뿐만 아니라 비영리공공기관까지 포함한 일반정부의 부채를 발생주의 회계기준에 따라 작성한 것으로 예수금, 미지급금 등을 포함한다. 우리나라는 IMF의 '01 GFS 기준에 따라 '12년에 처음으로 '11회계연도 일반정부 부채를 발표하였다. 일반정부 부채는 IMF, OECD 등 국가간의 재정건전성 비교시에 주로 이용된다.

- **공공부문 부채** 공공부문 부채는 '12년에 IMF, OECD 등이 공동으로 발표한 공공부문 부채 작성지침(Public Sector Debt Statistics Guide for Compliers and Users)에 근거한 것으로, 발생주의 회계기준에 따라 일반정부에 비금융공기업을 더한 공공부문의 부채규모를 산출한 것이다. 정부는 공공부문의 재정위험을 적극적으로 관리하고 그간의 공공부문 부채 규모에 대한 불필요한 논란을 해소하기 위해 '14년 2월에 '12회계연도 공공부문 부채를 처음으로 발표했다.
- **국가채무** IMF의 1986년 재정통계편람(Government Finance Statistics Manual)과 국가재정법 제91조에 근거한 국가채무는 국가가 직접적인 원리금 상환의무를 지고 있는 확정채무를 의미하며 국채·차입금·국고채무부담행위를 포함한다. 우발채무나 공기업 부채, 통화당국의 채무 등은 국가채무에 포함되지 않는다. 국가채무는 국가재정운용계획, 국가채무관리계획 등 재정운용 목표지표로 주로 활용된다.
- **국채** 국채는 말 그대로 국가가 발행하는 채권을 의미하며 현재 국고채권, 국민주택채권, 외국환평형기금채권이 발행되고 있다. 국고채권은 국가의 재정정책 수행에 필요한 자금을 조달하기 위해, 외국환평형기금채권은 외환보유액 확충 등 외환시장 안정을 위해, 국민주택채권은 임대주택 건설 등 서민주거생활 안정 재원마련을 위해 각각 공공자금관리기금, 외국환평형기금, 국민주택기금의 부담으로 발행되고 있다.
- **국가채권** 국가채권은 융자회수금, 예금 및 예탁금, 사회보장기여금 등에 국가가 행사할 수 있는 금전청구권을 말한다. 정부는 매년 채권현재액 총계산서를 작성하여 국회에 보고하는 등 국가채권의 효율적 관리를 위해 노력하고 있다.
- **국고채무부담행위** 국가가 예산 확보없이 미리 채무를 부담하는 행위로, 사전에 국회의 의결을 받은 범위 내에서만 가능하다. 국회의 사전 의결은 채무를 부담할 권한만을 부여한 것이므로, 실제 지출을 위해서는 해당연도 예산에 반영되어야 한다. 국고채무부담행위는 일반적인 채무부담과 재해복구를 위한 채무부담으로 구분된다.

- **조세부담률 및 국민부담률** 조세부담률은 국민이 중앙정부와 지방자치단체에 납부하는 국세 및 지방세를 합산한 규모가 경상 GDP에서 차지하는 비율을 말한다. 사회보장부담률은 공적연금과 건강보험, 고용보험, 산업재해보상보험 보험료 징수액이 GDP에서 차지하는 비율을 나타내며, 조세부담률과 사회보장부담률을 합한 것이 국민부담률이다.
- **국유재산** 넓은 의미의 국가가 소유하는 일체 동산, 부동산 및 권리로서 공유재산·사유재산에 대비되는 개념이다. 좁은 의미의 국유재산은 「국유재산법」에 열거하고 있는 것을 말한다. 국유재산은 크게는 행정재산과 일반재산으로 나뉜다. 행정재산은 국가가 직접 사무용·사업용으로 사용하는 공용재산, 국가가 직접 공공용으로 사용하는 공공용 재산, 정부기업이 직접 사무용·사업용 사용하는 기업용 재산, 법령이나 그 밖의 필요에 따라 국가가 보존하는 재산인 보존재산이 있다. 행정재산 이외의 국유재산은 일반재산에 속한다.
- **보증채무** 보증채무란 국가가 지급을 보증한 채무로서, 주 채무자가 채무를 이행하지 않는 경우에 국가가 대신하여 이행해야 하는 채무를 말한다. 예금보험기금채권의 원활한 상환을 위해 발행하는 예금보험기금채권상환기금채권의 원리금 상환을 국가가 지급 보증하는 것이 그 주요 사례이다. 국가보증채무는 미확정채무로서 확정채무인 국가채무에는 포함되지 않는다. 정부는 국가재정법에 따라 보증채무를 부담하고자 하는 경우에는 미리 국회의 동의를 구해야 하며, 매년 국가보증채무관리계획을 작성하고 있다.
- **부담금** 부담금관리기본법 제2조에 따르면 부담금이란 재화나 용역 제공과 관계없이 특정 공익사업과 관련하여 법률이 정한 바에 따라 부과하는 조세외의 금전지급의무를 의미한다. 정부는 부담금 운용 관리를 위해 매년 부담금운용평가 및 제도개선을 추진하고 부담금운용종합보고서 및 부담금운용종합계획서를 국회에 제출한다.

- **세계잉여금** 총세입에서 총세출을 차감한 것을 결산상 잉여금이라 하고, 결산상 잉여금 중 다음연도로 이월하는 금액을 공제한 금액이 세계잉여금이다. 국가재정법 제90조 제2항에서는 때 회계연도 결산상 잉여금 중 개별 특별회계법과 다음연도 이월액을 공제한 금액인 일반회계 세계잉여금을 ‘세계잉여금’이라 정의하고 있다. 일반회계 세계잉여금은 국가재정법 제90조 규정에 따라, 교부세 및 교부금 정산, 공적자금상환기금 출연, 국가채무 상환에 순서대로 사용되며, 남은 금액은 추경 재원으로 사용 또는 다음연도 세입에 이입한다.
- **한은잉여금** 한은이 보유한 외화자산 운용수익에서 통화안정증권 발행비용, 법인세 및 법정적립금 등을 뺀 것을 말한다. 그 중 법정적립금은 한국은행법에 따라 한국은행이 적립하는 금액으로 결산 순이익금의 100분의 30을 차지한다. 나머지 100분의 70에 해당하는 순이익금에 대해서는 정부의 승인을 받아 특정 목적을 위한 적립금으로 적립하거나, 정부에 세입으로 납부하게 된다.
- **수입대체경비** 용역 및 시설을 제공함으로써 발생하는 수입과 관련된 경비를 말한다. 여권발급수수료나 공무원교육원에서 교육생으로부터 징수하는 교육비 등이 그 예이다. 공공서비스 수요증가 등으로 연도 중 세출소요가 증가할 경우 해당 세입으로 세출소요를 직접 충당케 함으로써 행정수요 변화에 탄력적으로 대응할 수 있다.
- **연기금투자풀** 부족한 개별 연기금의 자산운용 전문성 및 효율성을 제고하기 위해 2001년 12월에 도입한 제도이다. 개별 연기금이 예탁한 여유자금을 투자풀 운영위원회(위원장: 기획예산처 차관)가 선정한 전문 금융기관에서 운용하도록 하고 있다. 자금 예탁 여부, 예탁규모 등은 각 기금관리주체가 자율적으로 정하고 있다.

〈참고2〉 2026년 월간 재정동향 발간 일정

- 매월 둘째주 목요일을 기준으로 하되, 공휴일 등을 고려해서 조정

구분	발간예정일	구분	발간예정일
1월	15일(목)	7월	9일(목)
2월	12일(목)	8월	13일(목)
3월	12일(목)	9월	10일(목)
4월	9일(목)	10월	15일(목)
5월	14일(목)	11월	12일(목)
6월	11일(목)	12월	10일(목)



2026—1월 VOL. 144
월간 재정동향



기획예산처

30112 세종특별자치시 도움6로 42, 정부세종청사 중앙동
대표전화 : 044-214-1114 www.mpb.go.kr

